

Kalantar 5, A Middle Islamic Settlement in Upper Gotvand Dam Basin, Khuzestan

Hamid Reza Valipour¹ , Iman Mostafapour² , Hamzeh Karimi³ 

Type of Article: **Research**

Pp: 267-294

Received: 2024/09/23; Revised: 2025/01/23; Accepted: 2025/02/5

 <https://doi.org/10.61882/PJAS.1087.824.2>

Abstract

The Upper Gotvand Dam, with a 90-kilometer-long lake, is one of the largest dams in the country, and its impoundment caused the flooding of a large number of ancient sites, ancient and modern migration routes, villages, and nomadic settlements in the northeastern region of Khuzestan. Before the dam was completed, a team of archaeologists surveyed its basin in 2007. After that, in 2008, a team of archaeologists from ICHTO of Khuzestan Province excavated the Kalantar site and the Kalantar cemetery, and then in April and May 2010, salvage excavations were carried out at Kalantar 4 & 5 sites to obtain as much information as possible, which yielded significant results. Following the excavation of the Kalantar 5 site, traces of residential stone architecture, plain buff and red pottery, and turquoise blue and green glazed pottery, as well as some ground stones such as grinding stones, mortars, and pounding stones, were found. According to typological comparisons on the potteries, it was determined that they belonged to the Middle Islamic period (fifth and sixth centuries AH), and the site was inhabited during the Seljuk period. In addition, it was determined that there is a great similarity between the stone architecture of the Kalantar 4 (a Neo-Elamite site), and the Kalantar 5, and with the local architecture of the region in the present time, both in villages and in nomadic settlements. In other words, the continuity of cultural traditions over several millennia is observed in this area.

Keywords: Kalantar 5, Gotvand Dam Basin, Middle Islamic Period, Stone Architecture, Islamic Glazed Pottery.

Parseh Journal of Archaeological Studies (PJAS)

Journal of Archeology Department of Archeology Research Institute, Cultural Heritage and Tourism Research Institute (RICHT), Tehran, Iran

Publisher: Cultural Heritage and Tourism Research Institute (RICHT).

Copyright © 2026 The Authors. Published by Cultural Heritage and Tourism Research Institute (RICHT). This work is licensed under a Creative Commons Attribution-NonCommercial 4.0 International license (<https://creativecommons.org/licenses/by-nc/4.0/>). Non-commercial uses of the work are permitted, provided the original work is properly cited.

1. Associate Professor, Department of Archaeology, Faculty of Literature and Humanities, Shahid Beheshti University, Tehran, Iran (Corresponding Author). **Email:** h_valipour@sbu.ac.i

2. Assistant Professor, Department of Archaeology, Faculty of Literature and Humanities, Shahid Beheshti University, Tehran, Iran.

3. M.A. in Archaeology, Department of Archaeology, Ab.c, Islamic Azad University, Abhar, Iran.

Citations: Valipour, H. R., Mostafapour, I. & Karimi, H., (2026). "Kalantar 5, A Middle Islamic Settlement in Upper Gotvand Dam Basin, Khuzestan". *Parseh J. Archaeol. Stud.*, 9(34): 267-294. <https://doi.org/10.61882/PJAS.1087.824.2>

Homepage of this Article: <https://journal.richt.ir/mbp/article-1-1087-en.html>

© The Author(s)



Introduction

The Upper Gotvand Dam was built on the Karun River near the small town of Gotvand to generate electricity and irrigate downstream agricultural lands, and a wide range of intermountain valleys, numerous ancient sites, ancient and modern migration routes, villages, and nomadic settlements were submerged in the 90-kilometer-long lake behind the dam. Before the dam was impounded, two teams led by Shahram Zare and Hossein Azizi Kharanghi, respectively, surveyed the area (Azizi Kharanghi et al., 2007). Salvage excavations were conducted by Hamidreza Valipour on two sites, Kalantar 4 and 5, which were found during the surveys in the spring of 2010 (Valipour, 2010a & b). The preliminary results of the excavation of Kalantar 5 will be presented here.

The first goal of the excavation, like all salvage excavations, was to access as much information as possible. Due to the proximity of Kalantar 5 to Kalantar 4 and the similarity of its surface architectural structure with the architecture of Kalantar 4, the excavation team was faced with some questions, the most important of which were: 1- Is Kalantar 5 an extension of the Kalantar 4 settlement and can we consider them as one site? 2- Was the settlement in Kalantar 5 established after the abandonment of Kalantar 4 and as a result of the displacement of its residents? 3- Does Kalantar 5 belong to a different time than Kalantar 4? Of course, given the presence of Islamic pottery on the surface of Kalantar 5, it was assumed that this area, in addition to the Elamite period, would also contain evidence of settlement from this period. 4- Function and type of settlement in Kalantar 5.

Kalantar 5

Kalantar 5 is located on a natural hill south of Kalantar village (Ab Zālu Arab) in Lali County, at N: 32° 13' 42/6" latitude and E: 049° 04' 55/4" longitude, 160 meters north of Kalantar 4 and 13 kilometers east of the Gotvand Dam. The highest point of the site is 278 meters above sea level. The Karun River, the closest major water source to the site, flows 4.5 kilometers northeast of the site; a water stream also passes through the valley to the northwest.

During the excavation, one trench was opened at the highest part of the site, measuring 10×10 meters, where the regular stone pieces and traces of walls indicated the existence of architectural spaces in this part of the site. Given the depth of the natural bedrock, it was clear before the excavation began that not much height of the walls remained.

Architecture

A total of six architectural spaces were revealed during the excavation in Trench I. Stone and mud mortar were used in all the architectural structures. The stones used in the construction of the different parts of the complex are soft limestone in small to large sizes. All the stones lack cutting polish but have an almost regular shape. Many of the stones used in the architectural structures are cubed. The walls are rectangular. The walls lack any covering, and even during the excavation in the rubble layers, no samples of mud, plaster, or lime were found. The six aforementioned spaces seem to belong to the same building because they all share walls. It is possible that the natural bedrock of the hill was used as a floor for the spaces. Stone supports were used in addition to all the main and internal load-bearing walls. The entrances were mainly

created by not connecting two walls or by cutting off part of the length of a wall. Next to some walls, there are smaller annexed spaces as storage places, which were probably used to store daily necessities or food or fuel, and they lacked any entrance and were accessed from above. A pyrotechnical structure was found inside one of the spaces, about one-fifth of which remains. Since a very small part of it remains, it is difficult to distinguish its function as an oven or else. No evidence of a roof or debris was found during the excavation. Given the relatively small width of the spaces and the absence of columns, the roofs of the spaces were most likely created using parallel wooden poles and covered with mats or tree branches and mud. This reconstruction was carried out in comparison with the current situation in the village adjacent to the site. The reason for this comparison is the great similarity of the architecture obtained from the settlement spaces of the site with the architecture of the adjacent village.

Pottery

The 319 potsherds recovered from the excavation are divided into two major groups: plain and glazed. 265 sherds (83%) of the total are unglazed. Unglazed pottery can be divided into two groups: buff and red. The technology of pottery production is completely similar in terms of form, manufacturing technique, inclusion, firing, and decoration. Most of the sherds are wheel-made (96%). The inner and outer surfaces of the pottery are unpolished, and both sides of the vessels are smoothed by the wet hand method. Rarely, red wash was used to cover a handful of buff wares. The texture of buff ware is much more cohesive than that of red ware. Mineral materials such as fine to coarse sand were used as an inclusion in unglazed pottery; in one of the red potteries, the inclusion is a combination of organic and mineral materials. In general, the quality of buff-colored pottery is better than that of reds, and the number of buff sherds is much greater than that of reds. 236 sherds (74% of all pottery and 89% of unglazed pottery) are buff, and 29 sherds (9% of all pottery and 11% of unglazed pottery) are red. There are 10 sherds of pottery with incised decoration in the unglazed buff group.

54 pieces (17%) of the pottery are glazed. Except for two pieces with green glaze, the rest are turquoise blue. The pottery of this group is in the category of pottery with monochromatic glaze. Five pieces are also of the sgraffiato type with turquoise blue glaze. In terms of form, manufacturing technique, inclusion, firing, and color, these sherds are completely similar to the unglazed buff wares. The inclusion of all samples is mineral.

The reconstructed forms are the jar (44.5%), bowl (37%), and bowl (18.5%), respectively. The sherds date back to the 5th and 6th centuries AH and are dated to the Seljuk period (Karimi & Kiani, 1985; Towhidi, 2000; Kambakhshfard, 2001; Grube, 1994; Treptow, 2007).

Other Cultural Materials

In addition to pottery, other cultural materials recovered included animal remains, pounding stones, stone mortars, pivots, iron nails, iron knife, the bottom, rim, and body of transparent or opaque glass vessels in blue, yellow, and milky colors, as well as a few broken shells.

Conclusion

Kalantar 5 is a rural settlement site from the Middle Islamic period because considering the landscape of the region, the location of the site, the extent of the architectural remains, and the dispersion of cultural materials, it is unlikely that the settlement was urban. There is no connection between the sites of Kalantar 4 and 5 from a cultural and temporal perspective. An interesting point to note is the similarity of the architectural structures of this site with the architecture of Kalantar 4 and the modern village of Ab Zālū Arab and other nomadic villages and settlements in the region. With an ethnoarchaeological approach, this similarity can be considered a kind of cultural continuity in architecture. Perhaps the same environmental and subsistence conditions can be considered the reason for the construction of similar architecture over a long period.

The buildings were constructed using completely local materials, such as stone and mud. All the stones are limestone, ranging in size from small to large, and are uncut and unpolished but have a fairly regular shape, and many of the stones have been broken using chisels and hammers. It seems that the six identified spaces had both roofed and open sections. The three spaces 1, 3, and 4 were associated with activities that required separation from the residential areas; the three spaces 2, 5, and 6, which are part of the main residential complex, were probably places for resting and performing other daily activities. These three spaces are connected by some entrances.

All finds, from functional examples such as pottery, glass vessels, pounding stones, and mortars to decorative shells, indicate a normal settlement, and all of them are related to daily life activities.

The pottery of the Kalantar 5 bears no resemblance to the Kalantar 4 site. Many of them are Islamic glazed pottery, including monochrome green and turquoise blue glazes and some with incised patterns under the turquoise blue glaze. The pottery is not very diverse in terms of color, glaze, type, and theme of the patterns. These potteries date back to the fifth and sixth centuries AH and are dated to the Seljuk period. During this period, the glass industry in Iran was very prosperous (Shishehgar, 2003: 24), and glass fragments recovered from a rural settlement site confirm this.

Acknowledgments

The authors are grateful to Dr. Arash Lashgari, former director of ICAR, and his colleagues. We also acknowledge the kind assistance and support of the Upper Gotvand Dam Project directors, Mr. Ma'navifar, Dr. Mahjoub, and Mr. Dehghan. Our thanks are also given to Mrs. Ghahramani, the representative of ICHHTO at the site, Mr. Peymani, and Mr. Sarabi from Khuzestan ICHHTO. The cooperation and support of the warm-hearted people of Kalantar Village will remain in our memories forever.

Author Contributions

This article was written with equal participation by all authors.

Conflict of Interest

While adhering to publication ethics in referencing, the authors have no conflicts of interest.

کلانتر ۵، استقرار از دوره اسلامی میانه در حوضه آبگیر سد گتوند علیا، خوزستان

حمیدرضا ولی‌پور^I ID، ایمان مصطفی‌پور^{II} ID، حمزه کریمی^{III} ID

نوع مقاله: پژوهشی

صص: ۲۹۴ - ۲۶۷

تاریخ دریافت: ۱۴۰۳/۰۷/۰۲؛ تاریخ بازنگری: ۱۴۰۳/۱۱/۰۴؛ تاریخ پذیرش: ۱۴۰۳/۱۱/۱۷

شناسه دیجیتال (DOI): <https://doi.org/10.61882/PJAS.1087.824.2>

چکیده

سد گتوند علیا با دریاچه‌ای به طول ۹۰ کیلومتر، یکی از بزرگ‌ترین سدهای کشور است که آبیگری آن سبب به زیر آب رفتن تعداد زیادی از محوطه‌های باستانی، مسیرهای باستانی و جدید کوچ، روستاها و وارگه‌های عشایری در منطقه شمال شرق خوزستان شد. پیش از اتمام ساخت سد، تیمی از باستان‌شناسان در سال ۱۳۸۶ ه.ش. حوضه آبگیر آن را بررسی نمودند. پس از آن در سال ۱۳۸۷ تیمی از باستان‌شناسان اداره کل میراث فرهنگی، صنایع دستی و گردشگری استان خوزستان محوطه کلانتر و گورستان کلانتر را کاوش نمودند و به دنبال آن در فروردین و اردیبهشت ۱۳۸۹ دو محوطه کلانتر ۴ و ۵ به منظور نجات بخشی و به دست آوردن هرچه بیشتر اطلاعات کاوش شدند که نتایج قابل توجهی به دنبال داشت. در پی کاوش در محوطه کلانتر ۵، آثار معماری مسکونی با استفاده از سنگ‌های قواره‌شده و سفال‌های ساده نخودی و قرمز و سفال‌های لعاب‌دار آبی فیروزه‌ای و سبز و برخی ادوات سنگی نظیر: سنگ ساب، هاون و مشت سنگی به دست آمد. پس از انجام مقایسات گونه‌شناختی بر روی سفال‌های پیش‌گفته مشخص گردید که این سفال‌ها به دوره اسلامی میانه (قرون پنجم و ششم هجری قمری) تعلق دارند و محوطه هم‌زمان با دوره سلجوقی مسکونی بوده است. علاوه بر آن، مشخص گردید که شباهت بسیار زیادی بین معماری سنگی محوطه کلانتر ۴ که استقرار از دوره ایلام جدید است و محوطه کلانتر ۵ با یک‌دیگر و با معماری بومی منطقه در دوره حاضر چه در روستاها و چه در وارگه‌های عشایری وجود دارد؛ به عبارت دیگر، تداوم سنت‌های فرهنگی طی چند هزاره در این منطقه مشاهده می‌شود.

کلیدواژگان: کلانتر ۵، حوضه آبگیر سد گتوند، دوره اسلامی میانه، معماری سنگی، سفال لعاب‌دار اسلامی.



فصلنامه علمی مطالعات باستان‌شناسی پارسه
نشریه پژوهشکده باستان‌شناسی، پژوهشگاه
میراث فرهنگی و گردشگری، تهران، ایران

ناشر: پژوهشگاه میراث فرهنگی و گردشگری

© حق انتشار این مستند، متعلق به نویسنده(گان) آن است. © ۱۴۰۴ ناشر این مقاله، پژوهشگاه میراث فرهنگی و گردشگری است. این مقاله تحت گواهی زیر منتشر شده و هر نوع استفاده غیرتجاری از آن مشروط بر استناد صحیح به مقاله و با رعایت شرایط مندرج در آدرس زیر مجاز است.

Creative Commons Attribution-Non-Commercial 4.0 International license
(<https://creativecommons.org/licenses/by-nc/4.0/>).

© The Author(s)



I. دانشیار گروه باستان‌شناسی، دانشکده ادبیات و علوم انسانی، دانشگاه شهید بهشتی، تهران، ایران (نویسنده مسئول).

Email: h_valipour@sbu.ac.ir

II. استادیار گروه باستان‌شناسی، دانشکده ادبیات و علوم انسانی، دانشگاه شهید بهشتی، تهران، ایران

III. کارشناس ارشد باستان‌شناسی، گروه باستان‌شناسی، واحد اهر، دانشگاه آزاد اسلامی، اهر، ایران.

ارجاع به مقاله: ولی‌پور، حمیدرضا؛ مصطفی‌پور، ایمان؛ و کریمی، حمزه، (۱۴۰۴). «کلانتر ۵، استقرار از دوره اسلامی میانه در حوضه آبگیر سد گتوند علیا، خوزستان». مطالعات باستان‌شناسی پارسه، ۹ (۳۴): ۲۶۷-۲۹۴. <https://doi.org/10.61882/PJAS.1087.824.2>

صفحه اصلی مقاله در سامانه نشریه: <https://journal.richt.ir/mbp/article-1-1087-fa.html>

مقدمه

سد گتوند علیا به منظور تولید برق و نیز آبیاری زمین‌های کشاورزی پایین دست بر روی رودخانه کارون در نزدیکی شهر کوچک گتوند ساخته شد و آبیگری آن نیز در تاریخ ۱۳۹۰/۵/۶ صورت پذیرفت. در نتیجه آبیگری این سد، دریاچه‌ای به طول ۹۰ کیلومتر به وجود آمد که محدوده گسترده‌ای از دره‌های میان‌کوهی، شمار فراوانی از محوطه‌های باستانی، مسیرهای باستانی و جدید کوچ، روستاها و وارگه‌های عشایری در آن غرق شده‌اند. پیش از آبیگری سد گتوند، تیمی به سرپرستی «شهرام زارع» شروع به بررسی حوضه آبیگر سد گتوند نمودند که متأسفانه در خلال این بررسی، یکی از اعضاء تیم در رود کارون غرق شد و بررسی ناتمام ماند^۱ و تیم دوم به سرپرستی «حسین عزیزی خرنقی» برای تکمیل کار گروه نخست به منطقه اعزام گردید و به شناسایی منطقه مذکور مبادرت نمود (عزیزی خرنقی و همکاران، ۱۳۸۶). در فروردین و اردیبهشت ۱۳۸۹ کاوش در دو محوطه کلانتر ۴ و ۵ که توسط عزیزی خرنقی و همکارانش شناسایی شده بودند، توسط تیمی به سرپرستی «حمیدرضا ولی‌پور» صورت پذیرفت (ولی‌پور، ۱۳۸۹ الف و ب). نوشتار پیش‌رو به ارائه نتایج مقدماتی حاصل از کاوش محوطه کلانتر ۵ خواهد پرداخت.

نخستین هدف کاوش در این محوطه به‌مانند تمامی کاوش‌های نجات‌بخشی دسترسی به بیشترین اطلاعات ممکن در زمان مشخص شده بود، چراکه در آغاز بحث غرق شدن این محوطه به‌مانند محوطه کلانتر ۴ وجود داشت^۲. تیم کاوش در ابتدای امر پیرامون محوطه کلانتر ۴ را بررسی نمود و شناسایی آثار سطحی نظیر دیوارهای سنگی و قطعات بسیار محدود سفال‌هایی متفاوت با کلانتر ۴ در فاصله حدود ۱۶۰ متری شمال آن، نویدبخش وجود محوطه‌ای دیگر در این بخش بود. به دلیل شباهت ساختار معماری سطحی با بقایای کلانتر ۴، ابتدا تصور بر این بود که این محوطه در امتداد سازه‌های معماری محوطه کلانتر ۴ است و احتمالاً مجموعه این بقایا مربوط به یک استقرار بسیار بزرگ و پیوسته است.

پرسش‌های پژوهش: برای پاسخ‌گویی به پرسش‌های به‌وجود آمده، پس از کاوش در کلانتر ۴، این بخش کاوش گردید. برخی از مهم‌ترین این پرسش‌ها عبارت بودند از: (۱) محوطه کلانتر ۴ تا این بخش گستردگی دارد؟ به عبارت دیگر، آیا کلانتر ۵ امتداد محوطه استقرار کلانتر ۴ است و مجموع آن‌ها مربوط به یک محوطه است؟ (۲) استقرار در کلانتر ۵ پس از ترک محوطه کلانتر ۴ و در نتیجه جابه‌جایی ساکنین آن ایجاد شده است؟ (۳) محوطه کلانتر ۵ به‌طور کلی مربوط به زمانی متفاوت از محوطه کلانتر ۴ است؟ البته با توجه به این‌که بر سطح محوطه کلانتر ۵، سفال‌های دوران اسلامی به چشم می‌خورد، فرض بر این بود که این محوطه، علاوه بر دوره ایلام، شواهدی از استقرار مربوط به این دوره را نیز در خود خواهد داشت؛ بنابراین مهم‌ترین اهداف کاوش در این محوطه پاسخ به پرسش‌های مطرح شده بود. ضمناً آگاهی از کارکرد و نوع استقرار در این محوطه نیز از اهداف و موضوعات مهم پژوهشی در کاوش کلانتر ۵ محسوب می‌شد.

کاوش در این محوطه بر مبنای کانتکت‌بندی و ثبت لایه‌ها و ساختارهای معماری به‌عنوان کانتکت باستان‌شناختی صورت گرفت (ولی‌پور، ۱۳۸۹ ب).

پیشینه پژوهشی دوران اسلامی در خوزستان

در ارتباط با پژوهش‌های باستان‌شناختی جنوب غرب ایران، بسیار می‌توان نوشت؛ اما سهم دوران اسلامی از این پژوهش‌ها بسیار کم است. این مسئله به‌وضوح در جمله «دانلد ویتکامب» در ارتباط با شوش به چشم می‌خورد: «نخستین توجهی که به صنایع دستی اسلامی مبدول شد مربوط به سفال‌های نفیس و مجموعه سکه‌ها بود که به‌طور اتفاقی در حین دسترسی به لایه‌های باستانی قدیمی‌تر به آن برخورد شده بود» (ویتکامب، ۱۳۷۶: ۲۳۷). این اشیاء عموماً

از کاوش‌های «دیولافوا» (دیولافوا، ۱۳۶۹؛ Dieulafoy, 1885, Dieulafoy, 1887; Dieulafoy, 1887)، «دمورگان» (از ۱۸۹۸ تا ۱۹۱۱ م.)، (De Morgan, 1899; 1900 & 1912) و «دومکنم» (از ۱۹۱۲ تا ۱۹۳۹ م.)، (De Mecquenem, 1924; 1934 & 1943) به دست آمده‌اند. مطالعه‌ای بر روی سفال‌های اسلامی موجود در موزه لوور که طی سال‌های ۱۸۸۴ تا ۱۹۲۷ م. به دست آمده بودند توسط «کوکلان» انجام شد (Koechlin, 1928). کاوش در لایه‌های اسلامی شوش توسط «گیرشمن» انجام گرفت و لایه‌های IA، II و III در شهر شاهی به این دوره منتسب شد (ویتکامب، ۱۳۷۶: ۲۳۷؛ Ghirshman, 1952). به علاوه، کاوش گیرشمن در شهر صنعتگران منجر به شناسایی مسجد جامع شوش شد (Ghirshman, 1947-48: 77-79)؛ هرچند که سایر اطلاعات در ارتباط با دوران اسلامی شهر صنعتگران ازسوی وی منتشر نگردید (ویتکامب، ۱۳۷۶: ۲۳۷) و بیشتر مطالب مرتبط با دوران اسلامی شوش توسط دیگر باستان‌شناسان فرانسوی چاپ شد؛ به عنوان مثال، پژوهش‌های مرتبط با سفال به وسیله «لاکام» (Lacam, 1950) و «روزن-آیالون» (Rosen-Ayalon, 1972; 1974)، نتایج کاوش‌های مرتبط با شهر شاهی توسط «میروشجی» و همکارانش (de Miroschedji et al., 1987) و شهر صنعتگران توسط «کروران» و «روژول» (Kervran & Rougeulle, 1984) منتشر گردید. کاوش‌های با برنامه در ارتباط با دوران اسلامی در آادانای شوش توسط «کروران» (Kervran et al., 1977; Kervran, 1979) و در شائور توسط کروران (Kervran, 1979) و «بوشارلا» (Boucharlat & Labrousse, 1979) انجام پذیرفت. مطالعات تکمیلی دیگری نیز در ارتباط با شوش توسط کروران (۱۳۷۶: 1984) و «کلر هاردی گیلبر» (۱۳۷۶) انجام شده است.

یک بررسی و گمانه‌زنی نیز در جندی‌شاپور انجام گرفت (Adams & Hansen, 1968) و انتساب آن را به دوره‌های ساسانی و اوایل اسلامی مشخص نمود. در بررسی‌های میاناب شوشتر به سرپرستی «عباس مقدم» (مقدم، ۱۳۸۵) نیز ۷۰ محوطه از دوران اسلامی شناسایی گردید (مقدم، ۱۳۸۵: ۴۳۱) که مطالعه بر روی سفال‌های این محوطه‌ها توسط «شهربانو سلیمانی» (۱۳۸۵) انجام پذیرفت. محوطه عسکرمرکم، یکی از شهرهای مرتبط با دوران اسلامی است که در همین منطقه به همراه دیگر محوطه‌ها بررسی و نخست به دوره‌های هخامنشی و قرون میانی اسلام (مقدم، ۱۳۸۵: ۱۰۱) و سپس در مقاله‌ای به قرون اولیه و میانی اسلامی منتسب شد (Moghaddam & Miri, 2003). بخش غربی عسکرمرکم در سال ۱۳۹۰ توسط «محمود میراسکندری» به منظور تعیین عرصه و پیشنهاد حریم گمانه‌زنی شد (میراسکندری، ۱۳۹۰). «مرتضی عطایی» این شهر را در چارچوب رساله دکتری خود مورد بررسی و مطالعه قرار داده است (عطایی، ۱۳۹۵)؛ وی و همکارانش، مقاله‌ای نیز در خصوص این شهر با تکیه بر منابع مکتوب منتشر نموده‌اند (عطایی و همکاران، ۱۳۹۳). علاوه بر موارد پیش گفته، می‌توان به بررسی‌های صورت گرفته در دشت شوشان توسط «گنجوی» (۱۳۵۳: ۱۳۵۴) و «رابرت مک کورمیک آدمز» (Adams, 1962) اشاره نمود که از پیش از تاریخ تا دوران اسلامی را دربر گرفته و بحث قابل توجهی در مورد کشاورزی دوران اسلامی در خوزستان نیز در آن ارائه شده است. در بررسی بهبهان و دشت زهره از میان ۵۹ محوطه شناسایی شده عمده آن‌ها مربوط به دوران اسلامی بوده‌اند (Nissen & Redman, 1971: 48). بررسی «جوادی‌نیا» در ماهشهر نیز منجر به شناسایی ۴۲ محوطه باستانی شد که برخی به دوران اسلامی تعلق دارند. محوطه تل کافرون یکی از محوطه‌های بزرگ و مهم شناسایی شده در این بررسی است (جوادی‌نیا، ۱۳۹۸)؛ اما در محدوده سد گتوند به جز بررسی حسین عزیزی خرائقی، کاوش‌های «عبدالرضا پیمانی» از اداره کل میراث استان خوزستان در محوطه‌های کلاتر و گورستان کلاتر در سال ۱۳۸۷ ه.ش. به عنوان فصل نخست مطالعات نجات‌بخشی سد گتوند علیا که منجر به شناسایی بقایای یک گورستان و استقرار از دوره ایلام میانی گردید (پیمانی، ۱۳۸۷) و کاوش‌های حمیدرضا ولی‌پور در محوطه‌های کلاتر ۴ و ۵ و گورستان کلاتر (ولی‌پور، ۱۳۸۹ الف و ب) که نتایج یکی از آن‌ها در ادامه

ارائه خواهد شد، فعالیت دیگری درخصوص دوران اسلامی صورت نپذیرفته است. لازم به ذکر است که بررسی‌هایی توسط «هنری رایت» در استان خوزستان و در رامهرمز، شوشتر و گتوند صورت گرفته که وی در گتوند موفق به شناسایی ۱۸ محوطه باستانی شده است (Wright, 1969; 1979). احتمالاً طی سال‌های اخیر محوطه‌های اسلامی دیگری طی پژوهش‌های میدانی شناسایی شده‌اند که ممکن است تا پیش از نگارش این پژوهش، نگارندگان از نتایج این پژوهش‌ها اطلاعی نداشته باشند.

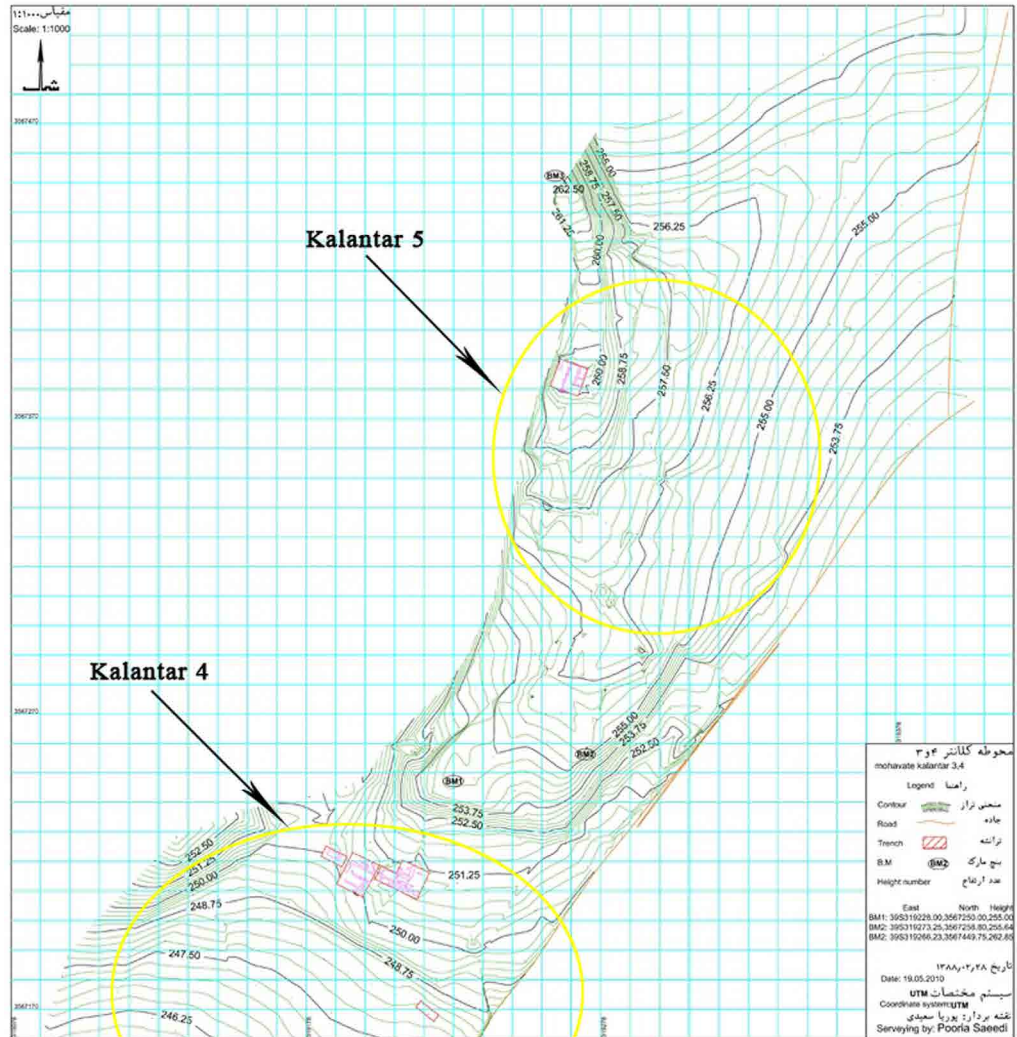
محوطه کلانتر ۵

تپه کلانتر ۵، بر روی تپه‌ای طبیعی واقع در جنوب روستای کلانتر (آب زالو عرب) از توابع شهرستان لالی، در مختصات جغرافیایی $32^{\circ} 13' 42/6''$ N و $049^{\circ} 04' 55/4''$ E، در فاصله ۱۶۰ متری شمال کلانتر ۴ و در ۱۳ کیلومتری شرق سد گتوند علیا قرار دارد. بلندترین نقطه محوطه ۲۷۸ متر بالاتر از سطح دریاست. جاده خاکی روستای کلانتر از فاصله حدود ۱۲۰ متری شرق آن می‌گذرد و چاه شماره ۵ شرکت ملی نفت نیز در حدود ۱ کیلومتری شمال غربی محوطه قرار گرفته است (نقشه ۱). نزدیک‌ترین منبع مهم آب به محوطه رود کارون است که در فاصله ۴/۵ کیلومتری شمال شرق محوطه جریان دارد؛ علاوه بر آن، نهر آبی از دره واقع در شمال غربی محوطه می‌گذرد. به علت وجود تعداد فراوان قلوه‌سنگ‌های پراکنده بر سطح محوطه و نیز بستر صخره‌ای آن، که عمق چندانی ندارد، این بخش از تپه برای انجام فعالیت‌های کشاورزی مناسب نیست. بر سطح محوطه، توده‌های برهم انباشته سنگ به چشم می‌خورد که اکثراً مربوط به آوار ساختارهای معماری محوطه‌اند که البته در گزارش تیم بررسی اشاره‌ای به آن نشده بود^۳. این محوطه به نام «کلانتر ۵» ثبت گردید و پس از اتمام کاوش در کلانتر ۴ (ولی‌پور، ۱۳۸۹ الف؛ ولی‌پور و همکاران، ۱۳۸۹) کاوش در این مکان آغاز گردید.



نقشه ۱: موقعیت کلانتر ۴ و ۵ و روستای کلانتر، در گوشه سمت چپ بخشی از دریاچه سد گتوند دیده می‌شود (google earth, 2024).
Map. 1: Location of Kalanter 4 and 5 and Kalanter Village; part of the Gotvand Dam reservoir is visible in the left corner of the image.

بالاترین بخش محوطه کلانتر ۵، در حدود ۲۰ متر بالاتر از سطح کلانتر ۴ است. این میزان ارتفاع در نهایت با وجود سطوح مختلف معماری و با وجود اختلاف سطح، با شیبی ملایم به سطح کلانتر ۴ می‌رسد (نقشه ۲).



نقشه ۲: نقشه توپوگرافی محوطه‌های کلانتر ۴ و ۵ (ولی‌پور، ۱۳۸۹ الف).
 Map. 2: Topographic map of the Kalantar 4 and 5 sites (Valipour, 2010a).

با عنایت به این‌که حفاری در محوطه کلانتر ۵ از نیمه دوم فصل کاوش آغاز گردید، تنها به ایجاد یک ترانشه نسبتاً بزرگ با نام «ترانشه I» در بالاترین قسمت از محوطه اکتفا شد، جایی که سطوح منظم سنگ چین‌ها و رد دیوارها حاکی از وجود فضاهای معماری در این قسمت از تپه بود.

ترانشه I

پیش از شروع کاوش، آثار دیوارهای سنگی و آوار ریخته شده درون آن‌ها قابل مشاهده بود که این موضوع در انتخاب محل ترانشه تأثیر داشت. اگرچه آثار حفاری غیرمجاز در شرق محوطه دیده می‌شد، اما روی هم‌رفته این محوطه سالم باقی مانده است و در محل ایجاد ترانشه، هیچ چاله حفاری غیرمجازی بر سطح محوطه وجود نداشت.

ترانشه I در غربی‌ترین بخش محوطه و به فاصله ۲ متری از لبه غربی تپه ایجاد شد. بیرون‌زدگی بستر صخره‌ای محوطه در این قسمت به خوبی قابل مشاهده بود. ترانشه در بالاترین بخش از محدوده‌ای که سنگ‌های مربوط به ساختارهای معماری در آن پراکنده‌اند، با ابعاد ۱۰×۱۰ متر ایجاد گردید. با توجه به عمقی که بستر صخره‌ای محوطه در آن قرار دارد، پیش از شروع کاوش مشخص بود که ارتفاع چندانی از دیوارها باقی نمانده است.

در پی کاوش در این ترانشه ساختارهای معماری سنگی و چند فضای معماری شناسایی گردید. با توجه به ویژگی‌ها و ابعاد ساختارها و نیز اشیاء به دست آمده از داخل فضاها، معماری شناسایی شده از نوع مسکونی است (تصویر ۱).



تصویر ۱: آثار معماری مشخص شده در ترانشه I (نگارندگان، ۱۴۰۳).
 Fig. 1: Architectural remains identified in Trench I (Authors, 2024).

داده‌های کاوش الگو و شیوه معماری

در مجموع شش فضای معماری طی کاوش در ترانشه I آشکار شد. در تمامی ساختارهای معماری از سنگ و ملات گل استفاده شده است. سنگ‌های به کار رفته در ساختمان بخش‌های مختلف مجموعه از نوع سنگ‌های آهکی و نرم، در ابعاد کوچک (Pebble)، متوسط (Cobble) و درشت (Boulder) هستند. همگی سنگ‌ها فاقد تراش و پرداخت، اما دارای شکل تقریباً منظم‌اند. بسیاری از سنگ‌های به کار رفته در ساختارهای معماری قواره شده‌اند. دیوارها راست‌گوشه بوده و قطعات سنگ با استفاده از ملات گل بر روی هم قرار داده شده‌اند. شش فضای پیش‌گفته به نظر متعلق به یک بنا هستند، چون همگی دیوارهای مشترک دارند (ر. ک. به: نقشه ۳). آن چه در ادامه می‌آید، توضیح فضاها و عناصر شاخص معماری است:

فضای ۱: در نیمه غربی ترانشه واقع شده و تمامی این نیمه را به خود اختصاص می‌دهد. این فضا تقریباً مستطیل‌شکل با جهت شمالی جنوبی بوده و طول آن ۹۱۵ سانتی‌متر است. عرض بیشینه و کمینه آن به ترتیب برابر با ۲۸۰ سانتی‌متر در نیمه شمالی و ۲۰۵ سانتی‌متر در نیمه جنوبی است. بستر صخره‌ای محوطه در نیمه جنوبی این فضا به چشم می‌خورد. این فضا از سمت شمال به دیواره ترانشه می‌رسد و در این بخش یک ورودی دارد که ظاهراً با فضای بیرونی مرتبط است. با توجه به قرار گرفتن این فضا در نیمه غربی ترانشه و نزدیکی آن به دره مجاور، داشتن ضخیم‌ترین

دیوار مجموعه - دو برابر سایر دیوارها- در بخش غربی، سرتاسری بودن آن، داشتن تنها یک ورودی در بخش شمالی، عدم ارتباط مستقیم با سایر فضاها و با توجه به یافته‌های به دست آمده از آن، هم‌چون: چاقو، تکه‌های شیشه، مشته سنگی و سفال، احتمالاً این فضا جدا از بافت مسکونی مجموعه معماری ترانسه I، و حیاط پشتی آن بوده و فاقد سقف بوده است. احتمالاً برخی از کارهای روزمره در این فضا انجام می‌شده است.

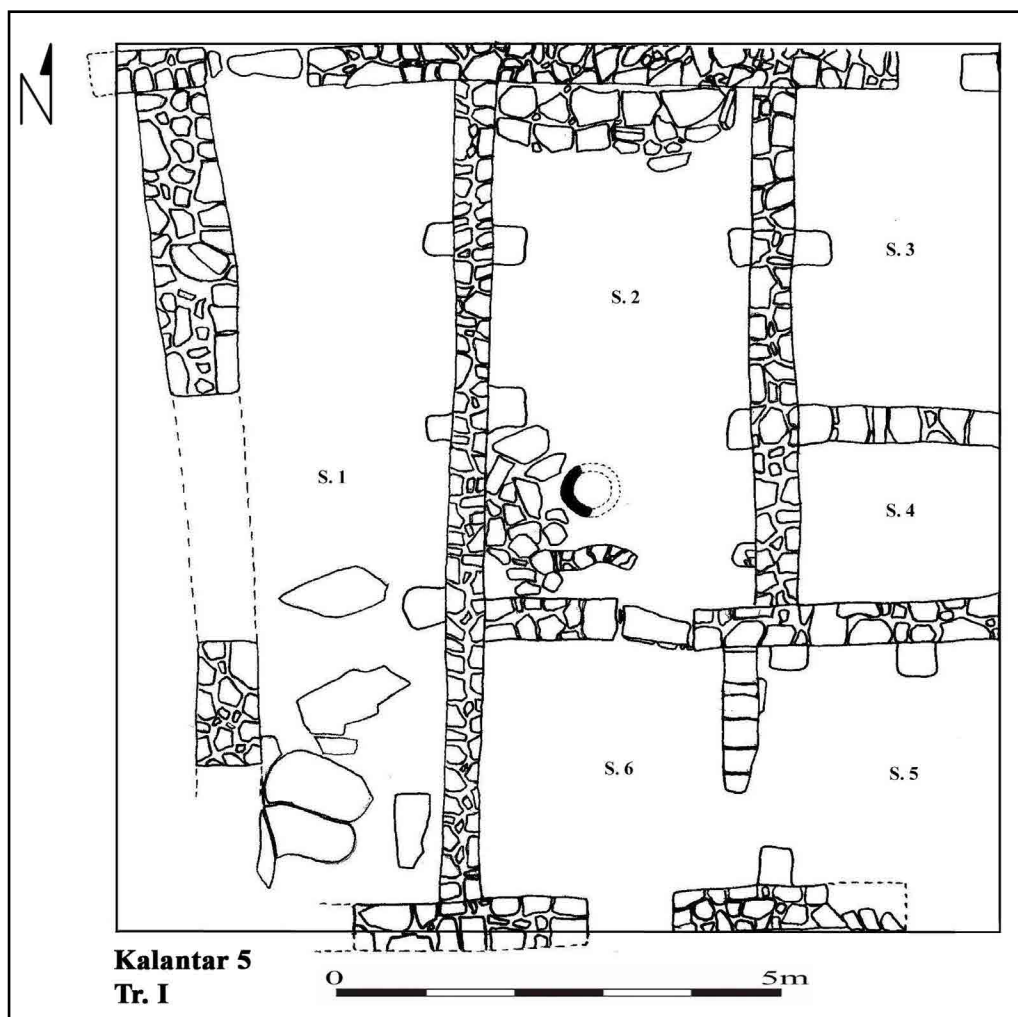
فضای ۲: در بخش شمالی و میانی ترانسه قرار دارد. این فضای مستطیل شکل، جهت شمالی جنوبی دارد و طول آن ۵۸۵ و عرض آن ۲۹۵ سانتی متر است. از جنوب به واسطه یک ورودی با فضای ۶، پیوند می‌یابد؛ ولی با سایر فضاهای اطراف، یعنی فضاهای ۱، ۳ و ۴ هیچ‌گونه ارتباط مستقیمی ندارد. دیوارهای شرقی و غربی آن از دو سو پشتیبان دارند. دو انبارک سنگی، یکی در شمال و دیگری در کنج جنوب غربی آن وجود دارد که احتمالاً محلی برای ذخیره مواد غذایی یا سوخت و یا نگه‌داری از اثاثیه منزل بوده‌اند. یک سازه حرارتی - احتمالاً ساج یا تنور- نیز در کنج جنوبی و چسبیده به انبارک سنگی این بخش شناسایی شد که البته بخش زیادی از آن باقی نمانده است. با توجه به حضور انبارک‌ها و سازه حرارتی و وجود سفال و هاون سنگی می‌توان این فضا را مکانی برای نگه‌داری مواد غذایی و اثاثیه و نیز انجام فعالیت‌هایی چون پخت و پز و مانند آن دانست. این بخش به احتمال فراوان مسقف بوده، اما هیچ‌گونه شاهی برای بازسازی پوشش سقف به دست نیامد.

فضاهای ۳ و ۴: فضای ۳، در گوشه شمال شرقی ترانسه قرار داشته و یک ورودی در قسمت شمالی دارد که به احتمال زیاد با فضای بیرونی در پیوند است. مستطیل شکل بوده و طول شمالی جنوب غربی آن ۳۵۵ و عرض مشخص شده آن ۲۳۵ سانتی متر است. دیوار شرقی این فضا و فضای ۴، در خارج از ترانسه قرار داشته و کاوش نشده است. فضای ۴، در جنوب فضای ۳ واقع شده، احتمالاً مستطیل شکل است و هیچ ورودی در بخش کاوش شده آن وجود ندارد. طول شرقی- غربی بخش مشخص شده آن ۲۵۵ و عرض آن ۱۸۰ سانتی متر است. هیچ‌گونه ارتباطی بین این دو فضا و فضاهای مجاور آن‌ها وجود ندارد؛ البته این دو فضا در ابتدا بزرگ‌تر بوده و در کنار هم یک فضا را شکل می‌دادند. این فضای بزرگ‌تر به دلایلی که با یافته‌های موجود قابل درک نیست؛ به وسیله یک دیوار سنگی کم‌عرض و غیربرابر به دو فضای کوچک‌تر تقسیم شده است. این موضوع از قرار گرفتن این دیوار در امتداد یک پشتیبان به خوبی قابل فهم است و با پشتیبان چفت و بست نشده. تشخیص کاربری این دو فضا دشوار است. با توجه به جدا بودن از سایر فضاها، داشتن تنها یک ورودی از شمال و تقسیم شدن به دو فضا با یک دیوار غیربرابر احتمالاً روی هم به عنوان انباری استفاده می‌شده‌اند، هرچند که یافته‌های فضای ۳، شامل: میخ آهنی، یک شی شیشه‌ای، یک مشته و یک هاون سنگی و عدم وجود یافته در فضای ۴ هیچ کمکی به سنجش این فرض نمی‌کنند. از نظر پوشش سقف احتمالاً مشابه فضای ۱ هستند.

فضای ۵: در گوشه جنوب شرقی ترانسه قرار داشته و دیوار شرقی آن بیرون از ترانسه بوده و کاوش نشده است. تقریباً مستطیل شکل بوده و طول شرقی- غربی آن ۲۷۵ و عرض آن ۲۶۵ سانتی متر است. این فضا از طریق یک ورودی در غرب با فضای ۶ مرتبط می‌گردد. با توجه به ضخامت کم دیوار شکل دهنده ورودی، عدم چفت و بست آن با دیوار اصلی و قرارگیری آن در نزدیکی یک پشتیبان سنگی از یک سو و نیز قرار گرفتن یک پشتیبان سنگی درست در روبه روی آن، به نظر می‌رسد که دیوار مرتبط با ورودی بعداً به مجموعه اضافه شده است؛ در نتیجه، دو فضای ۵ و ۶، در ابتدا یک فضا بوده‌اند. تشخیص کاربری آن دشوار است. با توجه به قرار گرفتن این فضا در گوشه جنوب شرقی ترانسه، عدم ارتباط آن با فضاهای درگیر در فعالیت‌های روزانه و وجود سفال به عنوان تنها ماده فرهنگی، شاید محلی برای استراحت بوده که کارهای روزانه در آن انجام نمی‌شده است.

با توجه به تخریب بخش جنوبی و کاوش نشدن بخش شرقی ممکن است ورودی (های) دیگری نیز داشته باشد.

فضای ۶: در بخش میانی نیمه جنوبی ترانشه واقع شده و سه ورودی در جنوب، شرق و شمال دارد. احتمالاً بستر صخره‌ای محوطه به عنوان کف این فضا عمل می‌کرده است. این فضای تقریباً مربع شکل بوده و طول شمالی جنوبی آن ۲۸۵ و عرض آن ۲۷۵ سانتی متر است؛ بدین ترتیب، این فضا عاملی برای ارتباط دادن دو فضای ۲ و ۵ بوده و احتمالاً به عنوان ورودی اصلی مجموعه - چیزی شبیه به هشتی - عمل می‌کرده است. پوشش سقف این فضا و فضای ۵ به احتمال وضعیتی مشابه فضاهای شماره ۲ تا ۴ دارد.



Kalantar 5
Tr. I

0 5m

نقشه ۳: آثار و فضاهای معماری مشخص شده در ترانشه I (ولی‌پور، ۱۳۸۹: ب: ۶۹).

Map. 3: Architectural remains and spaces identified in Trench I (Valipour, 2010b: 69).

بستر سنگی: این امکان وجود دارد که بستر طبیعی محوطه که به صورت صخره‌ای است به عنوان نوعی کف برای فضاها به کار رفته باشد؛ زیرا هیچ‌گونه نشانه‌ای از کف‌سازی در پایین‌ترین قسمت فضاها مشخص نگردید. این بستر طبیعی از جنس سنگ‌های سیلیسی و شامل تخته سنگ‌های بزرگ چسبیده به هم است؛ البته ذکر این نکته ضروری است که این بستر صخره‌ای تنها در نیمه جنوبی و در جنوب فضای ۱ و کل فضای ۶ مشخص گردید و وضعیت آن در خصوص سایر بخش‌ها به علت ناتمام ماندن کاوش معلوم نشد (تصویر ۲).



تصویر ۲: بستر سنگی محوطه که احتمالاً به عنوان کف به کار رفته است (نگارندگان، ۱۴۰۳).
 Fig. 2: The bedrock of the site, which was probably used as a floor (Authors, 2024).

دیوارها: تمامی دیوارهای شناسایی شده به وسیله سنگ و ملات گل ساخته شده‌اند. سنگ‌های مورد استفاده عمدتاً شامل سنگ‌های تخت بعضاً قواره شده و گاهی قلوه سنگ هستند. این مصالح بوم‌آوردند. ضخامت دیوارها از ۵۰ تا ۶۰ سانتی متر متغیر است، اما غربی‌ترین دیوار در برخی قسمت‌ها حدود ۱ متر ضخامت دارد. بیشترین ارتفاع باقی مانده از دیوارها ۵۵ سانتی متر است. معمولاً در دو نمای بیرونی از سنگ‌های درشت‌تر و در مرکز دیوارها از سنگ‌های ریزتر استفاده شده است. دو دیوار جداکننده نیز به دست آمد که به نظر می‌رسد برای تقسیم فضاهای بزرگ‌تر بعداً به مجموعه اضافه شده باشند. دیوارها فاقد هرگونه پوششی بوده و حتی در حین کاوش در لایه‌های آواری نیز هیچ نمونه‌اندود گلی و یا گچ و آهک به دست نیامد. همه دیوارها هم‌راستا با جهات اصلی جغرافیایی هستند. دیوارها در محل اتصال به یک‌دیگر چفت و بست شده‌اند، به جز دو دیوار جداکننده فوق‌الذکر (تصویر ۳).



تصویر ۳: برخی از دیوارهای شناسایی شده در محوطه کلانتر ۵ (نگارندگان، ۱۴۰۳).
 Fig. 3: Some of the walls discovered at the Kalanter 5 site (Authors, 2024).

پشتیبان‌ها: سازندگان بنا در کنار همه دیوارهای اصلی و باربر داخلی، از پشتیبان‌های سنگی برای افزایش استحکام بهره گرفته‌اند. به علت تخریب بخش بالایی دیوارها و پشتیبان‌ها، اطلاعاتی از ارتفاع پشتیبان‌ها در دست نیست و با توجه به آن چه که از آن‌ها باقی مانده نمی‌توان درک درستی از این موضوع داشت که آیا تا نزدیک سقف امتداد داشته‌اند یا ارتفاع آن‌ها کمتر بوده است. فاصله تقریباً یکسانی بین هر جفت پشتیبان متصل به یک دیوار (در راستای شمال به جنوب) نسبت به هم وجود دارد؛ محل قرارگیری پشتیبان‌های روبه‌روی هم (در جهت شرق به غرب) نیز در یک راستا است. ظاهراً پشتیبان‌ها پس از ساخت دیوارها به آن‌ها اضافه شده‌اند، چراکه هیچ شواهدی از چفت و بست با دیوارها ندارند (تصویر ۴).



تصویر ۴: چند نمونه از پشتیبان‌های سنگی یافت شده در ترانشه I (نگارندگان، ۱۴۰۳).
Fig. 4: Several stone buttresses discovered in Trench I (Authors, 2024).

ورودی یا درگاه: ورودی‌ها عمدتاً با عدم اتصال دو دیوار به یک دیگر و یا قطع بخشی از طول یک دیوار به وجود آمده‌اند. در انتهای دیوارهای دو سوی ورودی‌ها معمولاً از سنگ‌های قواره‌شده تخت استفاده شده و تا حدودی نمای ورودی آن‌ها منظم و چهارگوش است (تصویر ۵). یک پاشنه‌در سنگی در کنار یکی از ورودی‌ها یافت شد که احتمال چوبی بودن درهای ورودی را به ذهن متبادر می‌سازد.



تصویر ۵: دو نمونه از ورودی‌های شناسایی شده در ترانشه I (نگارندگان، ۱۴۰۳).
Fig. 5: Two examples of entrances identified in Trench I (Authors, 2024).

انبارک: انبارک‌ها به شکل فضاهای الحاقی کوچک‌تر هستند و برای ایجاد آن‌ها از دیوارک‌های کوتاه در یک الی دو رج سنگ چین در کنار دیوارهای اصلی بنا استفاده شده و بدین ترتیب بین دیوار اصلی و دیوارک سنگ چین فضای کوچکی به وجود آمده که کف آن با استفاده از تخته سنگ، فرش شده است. این فضاها احتمالاً برای نگه‌داری لوازم زندگی روزمره یا مواد غذایی و یا سوخت استفاده می‌شدند و فاقد هرگونه ورودی بوده و دسترسی به داخل آن‌ها از بالا صورت می‌گرفته است. دو مورد از این انبارک‌ها درون فضای ۲ به دست آمده‌اند و نکته قابل توجه دیگر وجود یک سازه حرارتی (تنور/ساج) در همین فضا است. این امر شاید نشان‌دهنده ارتباط بین این سازه‌ها با هم باشد. یکی از این دو نمونه چسبیده به سازه حرارتی و دیگری با فاصله از آن قرار دارد (تصویر ۶). ممکن است نمونه چسبیده به سازه حرارتی برای قرار دادن ماده سوختی استفاده شده باشد؛ هرچند که سایر یافته‌ها کمکی به کاربری دقیق انبارک‌ها نمی‌کنند.



تصویر ۶: راست) انبارک چسبیده به سازه حرارتی، دایره محل سازه را نشان می‌دهد. چپ) دومین انبارک شناسایی شده در فضای ۲ (نگارندگان، ۱۴۰۳).

Fig. 6: Right) a small storage attached to the pyrotechnical installation; the circle indicates the location of the installation. Left) the second storage identified in Space 2 (Authors, 2024).

سازه حرارتی: این سازه درون فضای ۲ قرار دارد و دیواره آن از سمت غرب به یکی از انبارک‌ها متصل است. بخش داخلی آن دارای اندودی به ضخامت ۳ الی ۴ میلی‌متر است. این اندود در اثر حرارت به رنگ نارنجی درآمده است. ضخامت دیواره آن ۱۲ سانتی‌متر بوده و از کل محیط دایره آن تنها در حدود یک-پنجم و از ارتفاع آن تنها ۲۰ سانتی‌متر باقی مانده است. قطر سازه در حدود ۷۰ سانتی‌متر بوده است. از آنجا که بخش بسیار کوچکی از آن باقی مانده، تمیز دادن کاربرد آن به عنوان تنور یا ساج مشکل می‌نماید (تصویر ۷).



تصویر ۷: بخش باقی مانده از تنور شناسایی شده در ترانشه I (نگارندگان، ۱۴۰۳).

Fig. 7: The remaining part of an oven identified in Trench I (Authors, 2024).

پوشش سقف: هیچ‌گونه شواهدی از سقف فضاهای معماری به دست نیامد. به علاوه آثاری که بتوان آن‌ها را به عنوان آوار سقف در نظر گرفت نیز در حین کاوش بر روی کف مشاهده نشد. باتوجه به عرض نه‌چندان زیاد فضاها و عدم حضور شواهدی از ستون، سقف فضاها به احتمال زیاد با استفاده از دیرک‌های چوبی که به موازات هم بر روی دیوارهای باربر سقف قرار می‌گرفتند؛ ایجاد شده است. این دیرک‌های چوبی به فواصل معین و به موازات هم قرار داده می‌شدند و روی آن‌ها با حصیر یا شاخ و برگ درختان پوشانده می‌شد. این بازسازی در مقایسه با وضعیتی که هم‌اکنون در روستای مجاور محوطه وجود دارد، صورت گرفته است. علت این مقایسه، شباهت بسیار زیاد معماری به دست آمده از فضاها، استقرار محوطه با معماری روستای مجاور آن (آب زالو عرب) است (تصویر ۸).



تصویر ۸: معماری خانه‌های روستای کلانتر (آب زالو عرب) و پوشش سقف در آن‌ها (نگارندگان، ۱۴۰۳).

Fig. 8: Architecture of the houses in Kalanter Village (Ab Zālu Arab) and their roofing systems (Authors, 2024).

سفال

۳۱۹ قطعه سفال به دست آمده از کاوش کلانتر ۵ به دو گروه ساده و لعاب‌دار تقسیم می‌شوند. ۲۶۵ قطعه (۸۳٪) از مجموع سفال‌ها بی‌لعاب و ۵۴ قطعه (۱۷٪) نیز لعاب‌دارند. لازم به ذکر است که هیچ ظرف سالمی از خلال کاوش به دست نیامد و امکان بازسازی فرم کامل هیچ‌یک از قطعات نیز میسر نشد.

سفال‌های بی‌لعاب

سفال‌های بی‌لعاب به دو گروه نخودی و قرمز قابل تقسیم‌بندی‌اند. هر گروه دارای ویژگی‌های مشابه و به ندرت متفاوت در متغیرهای مختلف است و این امر در سفال‌های دو گروه نیز مشاهده می‌گردد. براساس جدول رنگ مانسل، گونه نخودی دارای دو طیف رنگ (10YR white 8/2) و گونه قرمز دارای یک طیف رنگ (5YR reddish yellow 6/8) است.

فناوری ساخت و تولید سفال‌ها از لحاظ فرم، فن ساخت، آمیزه، پخت و تزئین کاملاً مشابه یک‌دیگر است و هیچ‌گونه وجه افتراقی در بین آن‌ها وجود ندارد. اکثر نمونه‌ها چرخ‌سازند، اما نمونه‌های دست‌ساز شامل ۱۳ قطعه (۴٪ کل سفال‌ها) نیز در بین سفال‌های بی‌لعاب دیده می‌شود. سطوح داخلی و خارجی سفال‌ها تماماً مات و فاقد پرداخت بوده و سفالگر در حین ساخت

سفال، با روش دست مرطوب خلل و فرج را پر و دو طرف ظروف را یک دست و صاف کرده است. به ندرت از لعاب گلی رقیق قرمز با همان طیف رنگ پیش گفته برای پوشش تعداد انگشت شماری از سفال‌های گونه نخودی استفاده شده است. خاک رس به کار رفته در نمونه‌ها ناخالصی کمی دارد. بافت سفال‌های نخودی حالتی منسجم و فشرده دارد، اما چنین تراکمی در بافت سفال‌های قرمز دیده نمی‌شود. مواد کانی چون: شن ریز، ماسه بادی و ماسه زبر به عنوان آمیزه در سفال‌های بی لعاب به کار رفته است؛ در یکی از سفال‌های قرمز نیز آمیزه ترکیبی از مواد آلی و معدنی است. به طور کلی کیفیت سفال‌های نخودی بهتر از سفال‌های قرمز و تعداد سفال‌های نخودی نیز بسیار بیشتر از سفال‌های قرمز است. ۲۳۶ قطعه از سفال‌ها (۷۴٪ کل سفال‌ها و ۸۹٪ سفال‌های بی لعاب) نخودی و ۲۹ قطعه (۹٪ کل سفال‌ها و ۱۱٪ سفال‌های بی لعاب) قرمزند. سفال‌های نخودی را به ترتیب فراوانی می‌توان به سه دسته متوسط، زمخت و ظریف تقسیم کرد. در مقابل، سفال‌های قرمز به ترتیب فراوانی در دو دسته متوسط و زمخت قرار می‌گیرند (تصویر ۹).

۱۰ قطعه سفال منقوش در گروه بی لعاب وجود دارد که همگی به گونه نخودی تعلق دارند. نقش در این سفال‌ها به صورت کنده و شامل خطوط موازی کنده و نقوش به شکل عدد ۷ است. برخی نمونه‌ها، تنها یک خط کنده سرتاسری دارند. محل تزئین تمامی نقوش در سطح خارجی ظروف است.

سفال‌های لعاب دار

۵۴ قطعه (۱۷٪) از سفال‌های ترانسه I لعاب دارند. رنگ لعاب در تمامی نمونه‌ها آبی فیروزه‌ای است به جز دو قطعه که سبزند؛ در واقع، سفال‌های این گروه در دسته سفال‌های با لعاب تک رنگ قرار دارند. پنج قطعه نیز دارای نقش کنده خطی زیر لعاب آبی فیروزه‌ای (اسگرافیاتو) در بخش بیرونی سفال هستند. در عمده موارد هر دو سوی سفال لعاب دار است، اما در برخی قطعات نیز تنها سطح بیرونی لعاب دارد. از منظر: فرم، فن ساخت، آمیزه، پخت، رنگ و خمیره، این سفال‌ها کاملاً مشابه نمونه‌های بی لعاب نخودی هستند. رنگ خمیره همگی سفال‌های لعاب دار برمبنای جدول رنگ مانسل برابر است با: 2.5Y pale yellow 8/4. اکثر نمونه‌ها چرخ سازند. کل سفال‌های گروه دوم دارای آمیزه کانی و مواد معدنی هستند (تصویر ۹).



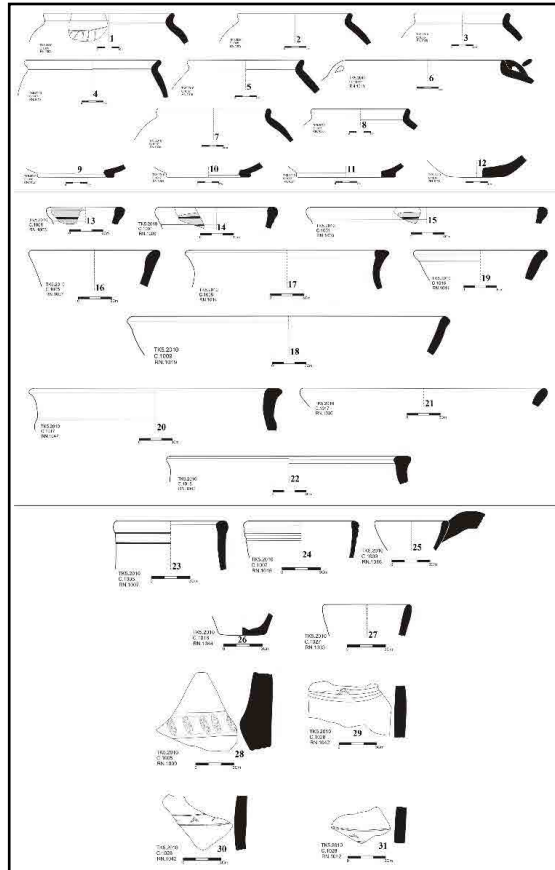
تصویر ۹: (راست) نمونه‌هایی از سفال‌های لعاب دار، چپ) چند نمونه از سفال‌های بی لعاب (نگارندگان، ۱۴۰۳).
 Fig. 9: (Right) Examples of glazed pottery; (Left) Some examples of unglazed pottery (Authors, 2024).

فرم سفال‌ها

۶۱ قطعه از سفال‌ها برای طراحی انتخاب شدند؛ تلاش شده است تا از تمام گونه‌های احتمالی در بین نمونه‌های انتخابی وجود داشته باشد؛ اما با این حال سفال‌ها به لحاظ فرم تنوع چندانی

ندارند، لاقط نمونه‌های یافت‌شده این گونه‌اند (جدول ۱). از میان همه نمونه‌های طراحی شده، تنها امکان بازسازی فرم ۲۷ قطعه وجود دارد. مابقی یا بدنه‌های منقوش فاقد لبه، لوله و آبریز و یا کف‌هایی هستند که فرم آن‌ها قابل تشخیص نیست. فرم‌های قابل بازسازی به ترتیب فراوانی شامل خمره (۴۴/۵٪)، کاسه (۳۷٪) و سبو (۱۸/۵٪) هستند.

| ردیف | شماره باستان‌شناسی | شماره سفال | نوع قطعه | نوع سفال | نوع طرح | نوع آینه | نوع لبه | نوع کف | نوع دهانه | نوع تزیین | نوع آبریز | نوع لوله | نوع دیگر |
|------|--------------------|------------|----------|----------|---------|----------|---------|--------|-----------|-----------|-----------|----------|----------|
| ۱ | ۱-۱ | ۱-۱ | کاسه | خاکریز | خاکریز | خاکریز | خاکریز | خاکریز | خاکریز | خاکریز | خاکریز | خاکریز | خاکریز |
| ۲ | ۱-۲ | ۱-۲ | کاسه | خاکریز | خاکریز | خاکریز | خاکریز | خاکریز | خاکریز | خاکریز | خاکریز | خاکریز | خاکریز |
| ۳ | ۱-۳ | ۱-۳ | کاسه | خاکریز | خاکریز | خاکریز | خاکریز | خاکریز | خاکریز | خاکریز | خاکریز | خاکریز | خاکریز |
| ۴ | ۱-۴ | ۱-۴ | کاسه | خاکریز | خاکریز | خاکریز | خاکریز | خاکریز | خاکریز | خاکریز | خاکریز | خاکریز | خاکریز |
| ۵ | ۱-۵ | ۱-۵ | کاسه | خاکریز | خاکریز | خاکریز | خاکریز | خاکریز | خاکریز | خاکریز | خاکریز | خاکریز | خاکریز |
| ۶ | ۱-۶ | ۱-۶ | کاسه | خاکریز | خاکریز | خاکریز | خاکریز | خاکریز | خاکریز | خاکریز | خاکریز | خاکریز | خاکریز |
| ۷ | ۱-۷ | ۱-۷ | کاسه | خاکریز | خاکریز | خاکریز | خاکریز | خاکریز | خاکریز | خاکریز | خاکریز | خاکریز | خاکریز |
| ۸ | ۱-۸ | ۱-۸ | کاسه | خاکریز | خاکریز | خاکریز | خاکریز | خاکریز | خاکریز | خاکریز | خاکریز | خاکریز | خاکریز |
| ۹ | ۱-۹ | ۱-۹ | کاسه | خاکریز | خاکریز | خاکریز | خاکریز | خاکریز | خاکریز | خاکریز | خاکریز | خاکریز | خاکریز |
| ۱۰ | ۱-۱۰ | ۱-۱۰ | کاسه | خاکریز | خاکریز | خاکریز | خاکریز | خاکریز | خاکریز | خاکریز | خاکریز | خاکریز | خاکریز |
| ۱۱ | ۱-۱۱ | ۱-۱۱ | کاسه | خاکریز | خاکریز | خاکریز | خاکریز | خاکریز | خاکریز | خاکریز | خاکریز | خاکریز | خاکریز |
| ۱۲ | ۱-۱۲ | ۱-۱۲ | کاسه | خاکریز | خاکریز | خاکریز | خاکریز | خاکریز | خاکریز | خاکریز | خاکریز | خاکریز | خاکریز |
| ۱۳ | ۱-۱۳ | ۱-۱۳ | کاسه | خاکریز | خاکریز | خاکریز | خاکریز | خاکریز | خاکریز | خاکریز | خاکریز | خاکریز | خاکریز |
| ۱۴ | ۱-۱۴ | ۱-۱۴ | کاسه | خاکریز | خاکریز | خاکریز | خاکریز | خاکریز | خاکریز | خاکریز | خاکریز | خاکریز | خاکریز |
| ۱۵ | ۱-۱۵ | ۱-۱۵ | کاسه | خاکریز | خاکریز | خاکریز | خاکریز | خاکریز | خاکریز | خاکریز | خاکریز | خاکریز | خاکریز |
| ۱۶ | ۱-۱۶ | ۱-۱۶ | کاسه | خاکریز | خاکریز | خاکریز | خاکریز | خاکریز | خاکریز | خاکریز | خاکریز | خاکریز | خاکریز |
| ۱۷ | ۱-۱۷ | ۱-۱۷ | کاسه | خاکریز | خاکریز | خاکریز | خاکریز | خاکریز | خاکریز | خاکریز | خاکریز | خاکریز | خاکریز |
| ۱۸ | ۱-۱۸ | ۱-۱۸ | کاسه | خاکریز | خاکریز | خاکریز | خاکریز | خاکریز | خاکریز | خاکریز | خاکریز | خاکریز | خاکریز |
| ۱۹ | ۱-۱۹ | ۱-۱۹ | کاسه | خاکریز | خاکریز | خاکریز | خاکریز | خاکریز | خاکریز | خاکریز | خاکریز | خاکریز | خاکریز |
| ۲۰ | ۱-۲۰ | ۱-۲۰ | کاسه | خاکریز | خاکریز | خاکریز | خاکریز | خاکریز | خاکریز | خاکریز | خاکریز | خاکریز | خاکریز |
| ۲۱ | ۱-۲۱ | ۱-۲۱ | کاسه | خاکریز | خاکریز | خاکریز | خاکریز | خاکریز | خاکریز | خاکریز | خاکریز | خاکریز | خاکریز |
| ۲۲ | ۱-۲۲ | ۱-۲۲ | کاسه | خاکریز | خاکریز | خاکریز | خاکریز | خاکریز | خاکریز | خاکریز | خاکریز | خاکریز | خاکریز |
| ۲۳ | ۱-۲۳ | ۱-۲۳ | کاسه | خاکریز | خاکریز | خاکریز | خاکریز | خاکریز | خاکریز | خاکریز | خاکریز | خاکریز | خاکریز |
| ۲۴ | ۱-۲۴ | ۱-۲۴ | کاسه | خاکریز | خاکریز | خاکریز | خاکریز | خاکریز | خاکریز | خاکریز | خاکریز | خاکریز | خاکریز |
| ۲۵ | ۱-۲۵ | ۱-۲۵ | کاسه | خاکریز | خاکریز | خاکریز | خاکریز | خاکریز | خاکریز | خاکریز | خاکریز | خاکریز | خاکریز |
| ۲۶ | ۱-۲۶ | ۱-۲۶ | کاسه | خاکریز | خاکریز | خاکریز | خاکریز | خاکریز | خاکریز | خاکریز | خاکریز | خاکریز | خاکریز |
| ۲۷ | ۱-۲۷ | ۱-۲۷ | کاسه | خاکریز | خاکریز | خاکریز | خاکریز | خاکریز | خاکریز | خاکریز | خاکریز | خاکریز | خاکریز |
| ۲۸ | ۱-۲۸ | ۱-۲۸ | کاسه | خاکریز | خاکریز | خاکریز | خاکریز | خاکریز | خاکریز | خاکریز | خاکریز | خاکریز | خاکریز |
| ۲۹ | ۱-۲۹ | ۱-۲۹ | کاسه | خاکریز | خاکریز | خاکریز | خاکریز | خاکریز | خاکریز | خاکریز | خاکریز | خاکریز | خاکریز |
| ۳۰ | ۱-۳۰ | ۱-۳۰ | کاسه | خاکریز | خاکریز | خاکریز | خاکریز | خاکریز | خاکریز | خاکریز | خاکریز | خاکریز | خاکریز |
| ۳۱ | ۱-۳۱ | ۱-۳۱ | کاسه | خاکریز | خاکریز | خاکریز | خاکریز | خاکریز | خاکریز | خاکریز | خاکریز | خاکریز | خاکریز |



طرح ۱: فرم سفال‌های کلانتر ۵ و جدول ۱: ویژگی‌های فنی سفال‌ها (نگارندگان، ۱۴۰۳، طراح: زهرا غفاری).
 Draw. 1: Pottery forms from Kalanter 5; Tab. 1: Technical characteristics of the ceramics (Authors, 2024; drawing by Zahra Ghaffari).

خمره‌ها: این گروه بیشترین فراوانی را داشته و همگی آن‌ها بدنه کروی دارند. به جز یک مورد همگی اندازه متوسطی دارند (طرح ۱: ۱-۱۲). تنها نمونه باقی مانده نیز به نسبت سایرین بزرگ است. لبه ظرف در همه نمونه‌ها گرد و رو به بیرون است. فقط جهت لبه در بزرگ‌ترین ظرف عمودی و البته ارتفاع لبه کوتاه است. همین نمونه، دسته عمودی کوتاهی از لبه تاروی شانه دارد (طرح ۱: ۶). یکی از نمونه‌ها نیز نقش کنده هندسی دارد (طرح ۱: ۱).

کاسه‌ها: کاسه‌ها در دو گروه دهانه باز (۸۰٪) و دهانه عمودی (۲۰٪) دسته‌بندی می‌شوند (طرح ۱: ۱۳-۲۲). کاسه‌های دهانه باز دارای لبه‌های ساده به صورت گرد یا تخت به بیرون برگشته هستند. این گروه بدنه‌های ساده دارند (طرح ۱: ۱۶-۱۳ و ۱۹ و ۲۱). کاسه‌های دهانه عمودی نسبتاً عمیق‌اند و لبه‌های تخت دارند (طرح ۱: ۲۰ و ۲۲). برخی از نمونه‌ها دارای نقش کنده زیرلعاب آبی فیروزه‌ای بوده و یک نمونه نیز لعاب تک‌رنگ سبز دارد (طرح ۱: ۱۵-۱۳).

سبوها: بازسازی این فرم براساس قطعاتی صورت‌گرفته که لبه و گردن عمودی داشته و قطر لبه آن‌ها کمتر از ۸ (بین ۶ تا ۸) سانتی‌متر است (طرح ۱: ۲۷-۲۳). در سبوها لبه و گردن ظرف به

یک بدنهٔ کروی یا بیضوی منتهی می‌گردند و عمدتاً دسته نیز دارند. یکی از نمونه‌های این گروه دارای نقش کندهٔ زیرلعاب آبی فیروزه‌ای است (طرح ۱: ۲۳).

یافته‌های ویژه

از مجموع مواد فرهنگی به دست آمده از ترانشهٔ I، ۲۸ شیء در گروه یافته‌های ویژه قرار دارند. این اشیاء براساس جنس در چهار گروه اشیاء: سنگی، فلزی، شیشه‌ای و صدف‌ها طبقه‌بندی می‌شوند.

اشیاء سنگی

شش شیء سنگی در این گروه قرار دارند که به ترتیب فراوانی شامل: مشتتهٔ سنگی، سنگ‌ساب، هاون سنگی و پاشنه در هستند.

مشتته سنگی: سه عدد مشتتهٔ سنگی از ترانشهٔ I به دست آمد که دو نمونه کروی و سالم بوده و یک مورد نیز بیضوی و شکسته است. بر روی این مشتته‌ها آثار استفاده به چشم می‌خورد. مشتتهٔ بیضی‌شکل و یک نمونه از مشتته‌های مدور از فضای ۱ و نمونهٔ باقی‌مانده از فضای ۲ به دست آمده‌اند (تصویر ۱۰).



تصویر ۱۰: مشتته‌های سنگی کلانتر ۵ (نگارندگان، ۱۴۰۳).

Fig. 10: Pounding stones from Kalanter 5 (Authors, 2024).

سنگ‌ساب: تنها سنگ‌ساب یافت شده، در کنار انبارکی قرار داشت که چسبیده به سازهٔ حرارتی است (فضای ۲). این نمونه، بیضی‌شکل بوده و به‌گمان از وسط شکسته شده است. سطح رویی این سنگ‌ساب صاف و پرداخت شده و پشت آن محدب و فاقد پرداخت است (تصویر ۱۱).



تصویر ۱۱: پشت و روی سنگ‌ساب (نگارندگان، ۱۴۰۳).

Fig. 11: Both sides of a grinding stone (Authors, 2024).

هاون سنگی: تنها هاون سنگی محوطه از فضای ۳ به دست آمده و تقریباً سالم بوده و به نظر می‌رسد که نزدیک به کف فضا قرار داشته است؛ البته این امر به معنای برجای بودن این شیء نیست. این هاون سنگی از یک سنگ تقریباً چندضلعی نامنظم ساخته شده و حفره آن کاملاً در وسط قرار داشته و دایره‌ای است. لبه هاون فاقد پرداخت بوده و حالتی نامتقارن داشته و در بخش‌های مختلف دارای تفاوت در ضخامت است. حفره وسط به طور کامل صیقلی است، اما پشت هاون فاقد پرداخت و تخت است (تصویر ۱۲).



تصویر ۱۲: (راست) هاون سنگی، چپ) پاشنه‌در (نگارندگان، ۱۴۰۳).
Fig. 12: Right) Stone mortar; Left) Door socket (pivot stone) (Authors, 2024).

پاشنه در: تنها پاشنه‌در سنگی به دست آمده، از درون فضای ۶ و نزدیک به یک دیوار و ورودی و به صورت برعکس یافت شد. این پاشنه‌در شکسته شده و در حال حاضر شکل هندسی منظمی ندارد، اما به نظر می‌رسد که در زمان ساخت و استفاده به فرم مربع نزدیک بوده باشد. سوراخ آن در مرکز شیء واقع شده است. آثار چرخش پایه در قسمت درونی حفره به صورت دواپیر متحدالمرکز دیده می‌شود. سطح رویی پاشنه‌در، در اطراف حفره صاف و بخش پشتی آن محدب است (تصویر ۱۲).

اشیاء فلزی

پنج شیء فلزی در این گروه قرار دارند که به ترتیب فراوانی شامل دو عدد میخ آهنی اکسید شده از فضای ۳، دو شیء آهنی زنگ زده با کاربری و ماهیت نامشخص از فضاهای ۱ و ۲ و بخشی از تیغه یک چاقوی آهنی زنگ زده از فضای ۱ است (تصویر ۱۳).



تصویر ۱۳: (راست) میخ‌های آهنی، چپ) بخشی از تیغه یک چاقوی آهنی (نگارندگان، ۱۴۰۳).
Fig. 13: Right) Iron nails; Left) Part of an iron knife blade (Authors, 2024).

اشیاء شیشه‌ای

۱۴ شیء شامل: ظروف، تکه‌های شیشه و میله در این گروه قرار دارند.

ظروف شیشه‌ای: کف دو ظرف شیشه‌ای و لبه و بدنه یک ظرف شیشه‌ای دیگر از فضای ۱ یافت شد که فرم هیچ‌کدام قابل بازسازی نیست. سطح بیرونی ظرف نخست با پتین پوشیده شده، اما به نظر از نوع شیشه‌های شفاف و آبی رنگ است. ظرف از محل اتصال بدنه به کف شکسته و کف آن مقعر است (تصویر ۱۴: بالا). ظرف دوم نیز پتین گرفته و از نوع شیشه‌های مات است. رنگ آن در طیفی از کرم یا زرد قرار می‌گیرد. ظرف از محل اتصال بدنه به کف شکسته و کف آن مقعر است (تصویر ۱۴: وسط). نمونه آخر، بخشی از لبه و گردن یک ظرف شیشه‌ای مات و شیری‌رنگ با رگه‌های آبی روشن است. این نمونه دارای برجستگی‌های نواری موازی از لبه تا انتهای بخش یافت شده از بیرون است. فاصله بین نوارها مساوی نیست. از داخل نیز یک خط فرورفته سرتاسری در نزدیکی لبه و موازی با آن وجود دارد (تصویر ۱۴: پایین).



تصویر ۱۴: بالا) کف یک ظرف شیشه‌ای شفاف آبی رنگ، پتین گرفته، وسط) کف یک ظرف شیشه‌ای مات زرد رنگ، پتین گرفته، پایین) لبه یک ظرف شیشه‌ای مات شیری رنگ (نگارندگان، ۱۴۰۳).

Fig. 14: Top) Base of a translucent blue glass vessel with patina; Middle) Base of an opaque yellow glass vessel with patina; Bottom) Rim of an opaque milky-white glass vessel (Authors, 2024).

علاوه بر ظروف مذکور، ۱۰ عدد تکه شیشه که احتمالاً مربوط به ظرف هستند نیز به دست آمد که همه نمونه‌ها رنگی - یک نمونه خاکستری، دو نمونه سبز و هفت مورد قهوه‌ای / چهار مورد مات و شش مورد شفاف - هستند. یک شیء میله‌ای شکل متمایل به زرد با کاربری نامشخص نیز از فضای ۱ به دست آمد.

صدفها

دو قطعه صدف شکسته از فضای ۱ و یک نمونه از فضای ۶ به دست آمد. بر روی دو نمونه نخست، آثار کارشدگی به چشم می‌خورد و احتمالاً کاربرد تزئینی داشته‌اند؛ اما نمونه سوم خام و فاقد اثر کارشدگی است. بر روی یکی از دو نمونه اول نقش کنده به چشم می‌خورد.

نتیجه‌گیری

کاوش در محوطه کلانتر ۵ با طرح پرسش‌هایی درباره ارتباط فرهنگی و زمانی این محوطه با محوطه کلانتر ۴ آغاز گردید. از همین روی ضمن تحلیل ماهیت فرهنگی یافته‌های حاصل از کاوش در کلانتر ۵، در راستای پاسخ به پرسش‌های مطروحه در ابتدای کاوش، به مقایسه مواد فرهنگی این دو محوطه پرداخته شد. کاوش در ترانشه I محوطه کلانتر ۵ بقایای گسترده یک محوطه استقرار را آشکار ساخت. این آثار احتمالاً مربوط به یک استقرار روستایی است؛ چراکه با توجه به چشم‌انداز منطقه، محل قرارگیری محوطه و گستره آثار معماری و پراکندگی مواد فرهنگی، شهری بودن استقرار دور از ذهن است.

اگرچه کاوش در این محوطه منجر به آشکار شدن فضاهای مسکونی منظم با ساختار سنگی شبیه به محوطه کلانتر ۴ گردید، اما مواد فرهنگی به دست آمده نظیر سفال مشخص نمود که این فضای استقرار به دوران اسلامی تعلق داشته و شواهدی از دوره ایلام جدید در این محوطه به دست نیامد؛ بنابراین ارتباطی بین محوطه‌های کلانتر ۴ و ۵ از منظر فرهنگی و زمانی وجود ندارد. در ساخت بناها به تمامی از سنگ و گل که به وفور در منطقه یافت می‌شود، استفاده شده و بنابراین مصالح کاملاً بوم‌آورد همگی از نوع سنگ‌های آهکی و نرم و در ابعاد کوچک تا درشت هستند. سنگ‌ها فاقد برش و پرداخت، اما دارای شکل تقریباً منظم‌اند. بسیاری از سنگ‌های به کار رفته در ساختارهای معماری با استفاده از قلم و چکش شکسته شده‌اند. نکته جالب توجه شباهت ساختارهای معماری این محوطه با معماری محوطه کلانتر ۴ است (ر. ک. به: Valipour et al., 2017). این شباهت در ساختار دیوارها، ضخامت آن‌ها، مصالح مورداستفاده و حتی در شکل ظاهری سنگ‌ها نیز دیده می‌شود. در هر دو محوطه از بستر طبیعی برای کف‌سازی سود برده شده است. ابعاد و شکل ورودی‌ها بسیار به هم شبیه است. شاید تنها تفاوت موجود، استفاده از پشتیبان‌های سنگی در محوطه کلانتر ۵ باشد که می‌توان آن را یک پیشرفت فناورانه در معماری دانست. نکته بسیار مهم دیگر وجود همین شباهت‌ها در معماری روستای امروزی آب زالو عرب و سایر روستاها و وارگه‌های عشایری در منطقه است. با رویکردی باستان‌شناسانه، این شباهت را می‌توان نوعی استمرار و تداوم فرهنگی در امر معماری دانست. شاید بتوان شرایط زیست‌محیطی و معیشتی یکسان را دلیل ساخت معماری مشابه طی یک دوره زمانی طولانی دانست.

به نظر می‌رسد که شش فضای شناسایی شده، هم دارای بخش‌های مسقف و هم باز بوده‌اند. از مجموع فضاهای یافت شده، به نظر می‌رسد سه فضای ۱، ۳ و ۴ در ارتباط با فعالیت‌هایی بوده‌اند که نیاز به جدا بودن از بخش‌های مسکونی داشتند؛ بنابراین ارتباطی بین این بخش‌ها با سایر قسمت‌ها وجود ندارد و جدا از یکدیگر و کل مجموعه‌اند، اما دارای دیوارهای مشترک با سایر بخش‌ها هستند. سه فضای ۲، ۵ و ۶ که جزو بخش اصلی مجموعه مسکونی هستند، احتمالاً محل

استراحت و انجام بخش دیگری از فعالیت‌های روزانه بوده‌اند. این سه فضا به وسیله ورودی‌هایی با هم مرتبطند.

تمامی یافته‌ها از نمونه‌های کاربردی چون: سفال، ظروف شیشه‌ای، مشت‌ها و هاون‌های سنگی گرفته تا صدف‌های تزئینی حکایت از یک استقرار عادی دارند و همگی آن‌ها در ارتباط با فعالیت‌های روزمره زندگی هستند.

سفال‌های به دست آمده از محوطه کلانتر ۵، شباهتی با محوطه کلانتر ۴ ندارند؛ در واقع، بسیاری از نمونه‌های به دست آمده از نوع سفال‌های لعاب‌دار اسلامی شامل: لعاب تک‌رنگ سبز و آبی فیروزه‌ای و نمونه‌های دارای نقوش کنده خطی موازی زیرلعاب آبی فیروزه‌ای هستند. همان‌گونه که دیده شد، سفال‌ها از نظر رنگ، لعاب، نوع و مضمون نقوش بسیار کم‌تنوع هستند. سفال‌های لعاب‌دار اکثراً از لایه‌های بالاتر به دست آمده و در لایه‌های پایین‌تر چند قطعه پراکنده از آن‌ها به دست آمد. سفال‌های لایه‌های پایین‌تر غالباً سفال‌های نخودی بی‌لعاب و بعضاً دارای نقوش کنده هستند. با این‌وصف ممکن است که محوطه دارای دو مرحله استقرار باشد، هرچند که ساختارهای معماری وجود دو مرحله متفاوت معماری را نشان نمی‌دهند. سفال‌های به دست آمده متعلق به قرون پنجم و ششم هجری قمری بوده و به دوره سلجوقی تاریخ‌گذاری می‌شوند (کریمی و کیانی، ۱۳۶۴؛ توحیدی، ۱۳۷۹؛ کامبخش‌فرد، ۱۳۸۰؛ خلیلی، ۱۳۸۴؛ Treptow, 2007). در این دوره، صنعت شیشه‌گری در ایران بسیار پررونق بوده (شیشه‌گر، ۱۳۸۲: ۲۴) و تکه شیشه‌های به دست آمده از یک محوطه استقرار روستایی، مؤید همین مطلب است.

سپاسگزاری

از دکتر آرش لشگری (رئیس پیشین پژوهشکده باستان‌شناسی) و همکارانشان به خاطر فراهم نمودن شرایط انجام این پروژه سپاسگزاری می‌نماییم. به علاوه قدردان همکاری صمیمانه و حمایت مسئولان پروژه سد آقایان مهندس معنوی فر (مدیر پروژه)، دکتر محبوب (مدیر مطالعات و دبیر کمیته آبگیری طرح سد و نیروگاه گتوند علیا) و مهندس دهقان هستیم؛ هم‌چنین از سرکار خانم قهرمانی (ناظر پروژه) و آقایان پیمانی و سرابی از اداره کل میراث‌فرهنگی استان خوزستان سپاسگزاریم. همکاری و همراهی اهالی خونگرم روستای کلانتر برای همیشه در خاطرمان خواهد ماند.

مشارکت درصدی نویسندگان

مشارکت همه نویسندگان در نگارش این مقاله یکسان بوده است.

تعارض منافع

نگارندگان ضمن رعایت اخلاق نشر در ارجاع‌دهی، هیچ‌گونه تعارض منافی در این پژوهش وجود ندارد.

پی‌نوشت

۱. روان شاد «گودرز صفری» در خلال این بررسی به قول دکتر ملاصالحی: «جان بر کف کارون نهاد و در کاروان دانش و دانایی جان باخت» (ملاصالحی، ۱۳۸۳: ۱۱). روحش شاد و یادش گرامی.
۲. خوشبختانه اکنون مشخص شده است که محوطه‌های کلانتر ۴ و ۵ هرگز به زیر آب نخواهند رفت و امکان انجام فعالیت‌های میدانی بیشتر در صورت ضرورت در آن‌ها وجود خواهد داشت.
۳. این احتمال وجود دارد که تیم بررسی هر دو محوطه کلانتر ۴ و ۵ را به‌عنوان یک محوطه (با نام کلانتر ۴) در نظر گرفته باشند؛ تصویری که در ابتدای امر برای تیم کاوش نیز وجود داشت.

کتابنامه

- دیولافوا، ژان، (۱۳۶۹). ایران، کلد و شوش. ترجمه محمدعلی فره‌وشی، تهران: انتشارات دانشگاه تهران، چاپ چهارم.
- توحیدی، فائق، (۱۳۷۹). فن و هنر سفالگری. تهران: انتشارات سمت.
- خلیلی، ناصر، (۱۳۸۴). سفال اسلامی. تهران: نشر میثم.
- سلیمانی، شهربانو، (۱۳۸۵). «توصیف و طبقه‌بندی سفال‌های اسلامی». در: عباس مقدم (گردآورنده). بررسی‌های باستان‌شناختی میاناب شوشتر، تهران: انتشارات سازمان میراث فرهنگی کشور، پژوهشکده باستان‌شناسی: ۴۱۲-۲۹۹.
- شیشه‌گر، آرمان، (۱۳۸۲). «صنعت ساخت آبگینه در دوره سلجوقی و معرفی چند نمونه آن». موزه‌ها، ۱۶ (۳۷): ۲۹-۲۴.
- جوادنی‌نیا، زهرا، (۱۳۹۸). «مجموعه پژوهش‌های باستان‌شناسی شهرستان بندر ماهشهر». مرکز اسناد پژوهشکده باستان‌شناسی (منتشر نشده).
- عزیزی‌خرانقی، حسین؛ ناصری، رضا؛ و بارانی، وحید، (۱۳۸۶). «گزارش مقدماتی بررسی‌های باستان‌شناختی حوضه آبگیر سد گتوند علیا»، مرکز اسناد پژوهشکده باستان‌شناسی (منتشر نشده).
- عطایی، مرتضی؛ نیستانی، جواد؛ موسوی کوهپر، سیدمهدی؛ و موسوی حاجی، سیدرسول، (۱۳۹۳). «بازشناسی شهر تاریخی عسکر مکرّم براساس متون تاریخی و جغرافیایی». جامعه‌شناسی تاریخی، ۶ (۳): ۱-۳۰.
- عطایی، مرتضی، (۱۳۹۵). «بررسی روشمند باستان‌شناختی شهر تاریخی عسکر مکرّم - خوزستان». رساله دکتری باستان‌شناسی، تهران: دانشگاه تربیت مدرس (منتشر نشده).
- کامبخش‌فرد، سیف‌الله، (۱۳۸۰). سفال و سفالگری در ایران. تهران: انتشارات ققنوس.
- کرووران، مونیک، (۱۳۷۶). «نحوه تغییر شکل شهر شوش و اقتصاد آن از عهد ساسانی تا عهد اسلامی». در: پرو، ژان و دولفوس، ژنویو (ویراستاران)، شوش و جنوب غربی ایران، تاریخ و باستان‌شناسی (سیر تکامل اجتماعی و فرهنگی از هزاره هفتم قبل از میلاد تا یورش مغول)، ترجمه هایداه اقبال، گزارش گردهمایی بین‌المللی شوش و سمینار بلو، تهران: مرکز نشر دانشگاهی و انجمن ایران‌شناسی فرانسه در ایران: ۲۵۸-۲۴۴.
- کریمی، فاطمه؛ و کیانی، محمدیوسف، (۱۳۶۴). هنر سفالگری دوره اسلامی ایران. تهران: انتشارات مرکز باستان‌شناسی ایران.
- گنجوی، سعید، (۱۳۵۳). «بررسی‌ها و کاوش‌های باستان‌شناسی استان خوزستان». در: گزارش‌های دومین مجمع سالانه کاوش‌ها و پژوهش‌های باستان‌شناسی در ایران: ۶۰-۶۲.
- گنجوی، سعید، (۱۳۵۴). «بررسی استان خوزستان». در: گزارش‌های سومین مجمع سالانه کاوش‌ها و پژوهش‌های باستان‌شناسی در ایران. ۱۳۷-۱۴۶.
- مقدم، عباس، (۱۳۸۵). بررسی‌های باستان‌شناختی میاناب شوشتر. تهران: انتشارات سازمان میراث فرهنگی کشور، پژوهشکده باستان‌شناسی.
- مقدم، عباس، (۱۳۸۵). «توصیف الگوهای استقرار دشت میاناب». در: عباس مقدم (گردآورنده)، بررسی‌های باستان‌شناختی میاناب شوشتر، تهران: انتشارات سازمان میراث فرهنگی کشور، پژوهشکده باستان‌شناسی، ۴۵۰-۴۱۳.
- ملاصالحی، حکمت‌الله، (۱۳۸۳). «جستارهای فلسفه در بنیان‌های باستان‌شناسی، نوشتار نخست: نقطه‌ها و منطقه‌های عزیمت». باستان‌پژوهی، ۱۲: ۱۱-۱۵.

- میراسکندری، محمود، (۱۳۹۰)، «گزارش گمانه‌زنی برای تعیین حریم بخش غربی محوطه عسکر مکرّم / جلیعه (KS-۱۶۲۲) شوشتر-خوزستان». مرکز اسناد پژوهشکده باستان‌شناسی (منتشر نشده).

- ویتکامب، دونالد، (۱۳۷۶). «باستان‌شناسی اسلامی در شوش». در: پرو، ژان و دولفوس، ژنویو (ویراستاران)، شوش و جنوب غربی ایران، تاریخ و باستان‌شناسی (سیر تکامل اجتماعی و فرهنگی از هزاره هفتم قبل از میلاد تا یورش مغول)، ترجمه هایدی اقبال، گزارش‌گردهمایی بین‌المللی شوش و سمینار بلو، تهران: مرکز نشر دانشگاهی و انجمن ایران‌شناسی فرانسه در ایران: ۲۴۳-۲۳۶.

- ولی پور، حمیدرضا، (۱۳۸۹الف). «گزارش فصل اول کاوش در محوطه کلانتر ۴، کاوش‌های باستان‌شناسی نجات‌بخشی حوضه آبگیر سد گتوند علیا». مرکز اسناد پژوهشکده باستان‌شناسی (منتشر نشده).

- ولی پور، حمیدرضا، (۱۳۸۹ب). «گزارش فصل اول کاوش در محوطه کلانتر ۵، کاوش‌های باستان‌شناسی نجات‌بخشی حوضه آبگیر سد گتوند علیا». مرکز اسناد پژوهشکده باستان‌شناسی (منتشر نشده).

- ولی پور، حمیدرضا؛ مصطفی پور، ایمان؛ داودی، حسین؛ ذیفر، حامد؛ قنبری، بهنام؛ و کریمی، حمزه، (۱۳۸۹). «گزارش مقدماتی فصل اول کاوش در محوطه کلانتر ۴، حوضه آبگیر سد گتوند، خوزستان». پیام باستان‌شناس، ۷ (۱۴): ۷۶-۴۹.

- هاردی‌گیلبر، کلا، (۱۳۷۶). «سهمی در تحلیل بافت شهری شوش از قرن نهم به بعد». در: پرو، ژان و دولفوس، ژنویو (ویراستاران)، شوش و جنوب غربی ایران، تاریخ و باستان‌شناسی (سیر تکامل اجتماعی و فرهنگی از هزاره هفتم قبل از میلاد تا یورش مغول)، ترجمه هایدی اقبال، گزارش‌گردهمایی بین‌المللی شوش و سمینار بلو، تهران: مرکز نشر دانشگاهی و انجمن ایران‌شناسی فرانسه در ایران: ۲۷۷-۲۵۹.

References

- Adams, R.Mc.C. & Hansen, D. P., (1968). "Archaeological Reconnaissance and Soundings in Jundi Shapur". *Ars Orientalis*, 7: 53-73. <https://doi.org/10.1126/science.136.3511.109>
- Adams, R.Mc.C., (1962). "Agriculture and Urban Life in Early South Western Iran". *Science*, 136: 102-122.
- Ataei, M., (2016). "Systematic Archaeological Survey of the Historical City of Askar Mokarram-Khuzestan". Ph.D. Dissertation, Tarbiat Modarres University (In Persian).
- Ataei, M., Neyeštani, J., Mousavi Kouhpar, S.M. & Mousavi Haji, S. R., (2014). "Recognizing the Historical City of Askar Mokarram based on Historical and Geographical texts". *Journal of Historical Sociology*, 6(3): 1-30.
- Azizi Kharanaghi, H., Naseri, R. & Barani, V., (2007). "Preliminary Report on Archaeological Surveys of the Upper Gotvand Dam Basin". ICAR Archive (In Persian).
- Boucharlat, R. & Labrousse, A., (1979). "Une sucreire d'époque islamique sur la rive droite du Chaour a Suse, I. Description et essai d'interprétation des structures". *Cahiers de la DAFI*, 10: 155-176.

- De Mecquenem, R., (1924). “Fouilles de Suse (Campagnes 1923-1924)”. *Revue d’Assyriologie et d’Archeologie Oriental*, XXI: 113-115.
- De Mecquenem, R., (1934). “Fouilles De Suse 1929-1933”. In: De Mecquenem, R., (ed.), *Memoires de la Delegation en Perse*, XXV: 105-118, Paris: Ernest Leroux.
- De Mecquenem, R., (1943). “Fouilles de Suse 1933-1938 (Suse, Tepe Bouhallan, Tepe Husseinabad, Tepe Zohab)”. In: De Mecquenem, R., (ed.), *Memoires de la Mission Archeologique en Iran*, XXIX, Paris: Ernest Leroux.
- De Miroschedji, P., Dese-Berset, N. & Kervran, M., (1987). “Fouilles Du Chantier Ville Royale II a Suse (1975-1977) Niveaux D’Epoques Achemenide, Seleuqide, Parthe Et Islamique”. *Cahiers de la DAFI*, 15: 1-144.
- De Morgan, J. J. M., (1899). “Fouilles a Suse, 1897-1898”. *Revue Archeologique*, 15-36 & 161-187.
- De Morgan, J. J. M., (1900). “Travaux de l’Hiver 1897-1898, Travaux au Tell de la Citadelle”. In: De Morgan, J.J.M., (ed.), *Memoires de la Deligation en Perse*, I: 81-110, Paris: Ernest Leroux.
- De Morgan, J. J. M., (1912). “Observations sur les Couches Profondes l’Acropole de Suse”. In: De Morgan, J.J.M., (ed.), *Memoires de la Deligation en Perse*, VIII: 1-25, Paris: Ernest Leroux.
- Dieulafoy, J. P. R., (1887). *Excavations at Susa*. London: Harper.
- Dieulafoy, M., (1885). “Fouilles de Suse (Campagne 1884-1885)”. *Revue Archeologique*, VI: 48-69.
- Dieulafoy, M., (1887). “Fouilles de Suse (Campagne 1885-1886)”. *Revue Archeologique*, VII: 1-9.
- Ganjavi, S., (1974). “Archaeological Surveys and Excavations in Khuzeṣṭān Province”, In: Bagherzadeh, F., (Ed.), *Reports of the Second Annual Conference on Archaeological Excavations and Research in Iran*: 60-62 (In Persian).
- Ganjavi, S., (1975). “Survey of Khuzeṣṭān Province”. In: Bagherzadeh, F., (Ed.), *Reports of the Third Annual Conference on Archaeological Excavations and Research in Iran*: 137-146 (In Persian).
- Ghirshman, R., (1947-48). “Une Mosquée de Suse du Début de l’Hégire”. *Bulletin d’études orientales*, 12: 77-79.
- Ghirshman, R., (1952). “Cinq campagnes de fouilles a Suse (1946-1951)”. *Revue d’Assyriologie*, 46: 1-8.
- Google Earth 7.3.6.9796, (2024), Kalantar 4 & 5, 32°13'42.60"N, 049°4'55.40"E, elevation 243m. Imagery date 06.06.2024, [Online] Available at: <http://www.google.com/earth/index.html> [Accessed 26 June 2024].
- Grube, E. J., (1994). *Cobalt and Lustre: The first centuries of Islamic pottery*. London: Khalili Collections.
- Hardi Gilber, C., (1998). “A contribution to the analysis of the urban of Susa from the 9th century onwards.”. In: Perrot, J. & Dollfus, G., (Eds.), *Suse et le Sud-Ouest de*

I'Iran: I'histoire et I'archeologie, Tehran: Academic Publication Center and IFRI, pp: 259-277.

- Javadinia, Z., (1398). "Archaeological Researches of Bandar Mahshahr County". ICAR Archive (In Persian).

- Kambakhshfard, S. O., (2001). *Pottery in Iran: from Neolithic Period to the Present*. Tehran: Qoqnoos.

- Karimi, F. & Kiani, M.Y., (1985). *The art of pottery in the Islamic period of Iran*. Tehran: ICAR (In Persian).

- Kervran, M. & Rougeulle, A., (1984). "Recherches Sur Les Niveaux Islamiques De La Ville des Artisans Suse 1976-1978". *Cahiers de la DAFI*, 14: 211-236.

- Kervran, M., (1977). "Les niveaux islamiques du secteur Est oriental du t p  de l'Apadana, 2 partie, le materiel ceramique". *Cahiers de la DAFI*, 7: 75-162.

- Kervran, M., (1979). "Une sucrerie d' poque islamique sur la rive droite du Chaour a Suse, le materiel arch ologique". *Cahiers de la DAFI*, 10: 177-237.

- Kervran, M., (1984). "Les Niveaux Islamiques du secteur oriental du tepe de l'Apadana III. Les objets en verre, en pierre et en metal". *Cahiers de la DAFI*, 14: 7-120.

- Kervran, M., (1998). "The transformation of the city of Susa and its Economy from the Sassanid to the Abbasid era". In: Perrot, J. & Dollfus, G., (Eds.), *Suse et le Sud-Ouest de I'Iran: I'histoire et I'archeologie*, Tehran: Academic Publication Center and IFRI: 244-258.

- Kervran, M., Azarnoush, M. & Hardy, C., (1974). "Les niveaux islamique du secteur oriental de l'Apadana". *Cahiers de la DAFI*, 4: 21-41.

- Koechlin, R., (1928). *Les Ceramiques musulmanes de Suse au Musde du Louvre*. MDP, XIX, Paris: Ernest Leroux. <https://doi.org/10.3406/syria.1928.3349>

- Lacam, C. J., (1950). "La ceramique de Suse, campagnes de fouilles 1946, 1947, 1948". *Bulletin des Mus es de France*, 15: 206-209.

- Lacam, C.J., (1950). "La ceramique de Suse, campagnes de fouilles 1946, 1947, 1948". *Bulletin des Mus es de France*, 15: 206-209.

- MirEskandari, M., (2011). "Sounding Report to Determine the Site Boundary of the Western Part of the Askar Mokarram/Jaliyeh (KS-1622) Shushtar-Khuzestan". ICAR Archive (In Persian).

- Moghaddam, A. & Miri, N., (2003). "Archaeological Research in the Mianab Plain of Lowland Susiana, South-Western Iran". *IRAN*, XLI: 99-137. <https://doi.org/10.2307/4300640>

- Moghaddam, A., (2006). "Description of settlement patterns of the Mianab Plain". In: Moghaddam, A. (Ed.), *Archaeological Surveys of Mianab of Shushtar*, Tehran: Cultural Heritage Organization Press: 413-450 (In Persian).

- Mollasalehi, H., (2004). "Essays on Philosophy in the Foundations of Archaeology, First Article: Points and Areas of Departure". *BastabPazhuhi*, 12: 11-15.

- Nissen, H. & Redman, C., (1971). "Preliminary Notes on an Archaeological Surface Survey in the Plain of Behbahan and the Lower Zohreh Valley". *Baṣṭān Chenasi va Honar-i Iran*, 6: 45-50.
- Rosen-Ayalon, M., (1972). "Niveaux islamiques de la 'Ville Royale'". *Cahiers de la DAFI*, 2: 169-202.
- Rosen-Ayalon, M., (1974). *La poterie islamique de Suse, Ville Royale de Suse IV*. MDP, L, Paris: Geuthner.
- Shishegar, A., (2003). "The glassware industry in the Seljuk period and introducing some examples". *Museums*, 16(37): 24-29 (In Persian).
- Soleymani, S., (2006). "Description and Classification of Islamic Pottery". In: Moghaddam, A. (Ed.), *Archaeological Surveys of Mianab of Shushtar*, Tehran: Cultural Heritage Organization Press: 299-412 (In Persian).
- Towhidi, F., (2000). *The Art and Technique of Pottery*. Tehran: Samt (In Persian).
- Treptow, T., (2007). *Daily life ornamented, the medieval Persian city of Rayy*. Oriental Institute Museum Publications No. 26, Chicago: Chicago University Press.
- Valipour, H. R., (2010a). "Report on the First Season of Excavations at Kalantar 4, Salvage Archaeological Excavations of the Upper Gotvand Dam Basin". ICAR Archive (In Persian).
- Valipour, H. R., (2010b). "Report on the First Season of Excavations at Kalantar 5, Salvage Archaeological Excavations of the Upper Gotvand Dam Basin". ICAR Archive (In Persian).
- Valipour, H. R., Mostafapour, I., Davoudi, H., Zifar, H., Ghanbari, B. & Karimi, H., (2010). "Preliminary Report of the First Season of Excavation at Kalantar 4, Upper Gotvand Dam Basin, Khuzeṣṭān". *Payām-e Bāshānshenās*, 7(14): 49-76 (In Persian)
- Whitcomb, D., (1998). "Islamic Archaeology in Susa". In: Perrot, J. & Dollfus, G., (Eds.), *Suse et le Sud-Ouest de l'Iran: l'histoire et l'archeologie*, Tehran: Academic Publication Center and IFRI, pp: 236-243.
- Wright, H. T., (1969). *Archaeological Survey in the Areas of Ram Hormuz, Shushtar and Gutwand*. Ann Arbor: University of Michigan, Museum of Anthropology.
- Wright, H. T., (ed.), (1979). *Archaeological Investigations in North Eastern Khuziṣṭān, 1976*. Technical Reports No. 10. Ann Arbor: University of Michigan, Museum of Anthropology.